


Dell Latitude 3550


Ägarens handbok


Regleringsmodell: P38F
Regleringstyp: P38F001



Upplysningar och varningar

 **OBS:** Obs! ger viktig information som kan hjälpa dig att få ut mer av datorn.

 **VIKTIGT!: VIKTIGT!** Indikerar risk för skada på maskinvaran eller förlust av data, samt ger information om hur du undviker problemet.

 **VARNING:** En varning signalerar risk för egendomsskada, personskada eller dödsfall.

Copyright © 2015 Dell Inc. Med ensamrätt. Denna produkt skyddas av amerikanska och internationella immaterialrättsliga lagar. Dell™ och Dell-logotypen är varumärken som tillhör Dell Inc. i USA och/eller andra jurisdiktioner. Alla övriga märken och namn som nämns här kan vara varumärken som tillhör respektive företag.

2014 - 08

Rev. A00

Innehåll

1 Arbeta med datorn.....	5
Innan du arbetar inuti datorn.....	5
Stänga av datorn.....	6
När du har arbetat inuti datorn.....	7
2 Ta bort och installera komponenter.....	8
Rekommenderade verktyg.....	8
Ta bort kåpan.....	8
Installera kåpan.....	9
Ta bort batteriet.....	10
Installera batteriet.....	10
Ta bort hårddisken.....	11
Installera hårddisken.....	12
Ta bort WLAN-kortet.....	12
Installera WLAN kortet.....	13
Ta bort systemfläkten.....	13
Installera systemfläkten.....	15
Ta bort tangentbordet.....	15
Installera tangentbordet.....	17
Ta av underredet.....	21
Installera underredet.....	22
Ta bort kylflänsen.....	23
Installera kylflänsen.....	24
Ta bort I/O-kortet.....	24
Installera I/O-kortet.....	25
Ta bort knappcells batteriet.....	25
Installera knappcells batteriet.....	26
Ta bort bildskärmsmonteringen.....	26
Installera bildskärmsmonteringen.....	28
Ta bort bildskärmsramen.....	28
Installera bildskärmsramen.....	29
Ta bort bildskärmspanelen.....	29
Installera bildskärmspanelen.....	31
Ta bort bildskärmsgångjärnet.....	31
Installera bildskärmsgångjärnet.....	32
Ta bort kameran.....	32
Installera kameran.....	33
Ta bort moderkortet.....	33


Installera moderkortet.....	35
Ta bort högtalarna.....	35
Installera högtalarna.....	36
Ta bort strömbrytaren.....	37
Installera strömbrytaren.....	38
3 Systeminstallationsprogrammet.....	39
Startsekvens.....	39
Navigeringstangenter.....	39
Alternativ i systeminstallationsprogrammet.....	40
Uppdatera BIOS	49
System- och installationslösenord.....	50
Tilldela ett systemlösenord och ett installationslösenord.....	50
Radera eller ändra ett befintligt system- och/eller installationslösenord.....	51
4 Diagnostik.....	52
Förbättrad systemutvärderingsdiagnostik före start (ePSA).....	52
Lampor för enhetsstatus.....	53
Lampor för batteristatus.....	53
5 Specifikationer.....	54
6 Kontakta Dell.....	60


Arbeta med datorn


Innan du arbetar inuti datorn


Följ säkerhetsanvisningarna nedan för att skydda dig och datorn mot potentiella skador. Om inget annat anges förutsätts i varje procedur i det här dokumentet att följande villkor har uppfyllts:


- Du har läst säkerhetsinformationen som medföljde datorn.
- En komponent kan ersättas eller – om du köper den separat – monteras i omvänd ordning jämfört med borttagningsproceduren.


 **WARNING:** Koppla bort nätströmmen innan du öppnar datorkåpan eller -panelerna. När du är klar med arbetet inuti datorn, sätt tillbaka alla kåpor, paneler och skruvar innan du ansluter nätströmmen.


 **WARNING:** Innan du utför något arbete inuti datorn ska du läsa säkerhetsanvisningarna som medföljde datorn. Mer säkerhetsinformation finns på hemsidan för regelefterlevnad på www.dell.com/regulatory_compliance.

 **VIKTIGT!:** Många reparationer får endast utföras av behörig tekniker. Du bör bara utföra felsökning och enkla reparationer som beskrivs i produktokumentationen eller instruerats av supportteamet online eller per telefon. Skada som uppstår p.g.a. service som inte godkänts av Dell täcks inte av garantin. Läs och följ säkerhetsanvisningarna som medföljer produkten.

 **VIKTIGT!:** Undvik elektrostatiska urladdningar genom att jorda dig själv. Använd ett antistatarmband eller vidrör en omälad metallyta (till exempel en kontakt på datorns baksida) med jämna mellanrum.

 **VIKTIGT!:** Hantera komponenter och kort varsamt. Rör inte komponenterna eller kontakterna på ett kort. Håll kortet i kanterna eller i metallfästet. Håll alltid en komponent, t.ex. en processor, i kanten och aldrig i stiften.

 **VIKTIGT!:** När du kopplar bort en kabel ska du alltid dra i kontakten eller i dess dragflik, inte i själva kabeln. Vissa kablar har kontakter med låsflikar. Tryck i så fall in låsflikarna innan du kopplar ur kabeln. Dra isär kontakterna rakt ifrån varandra så att inga kontaktstift böjs. Se även till att båda kontakterna är korrekt inriktade innan du kopplar in kabeln.




 **OBS:** Färgen på datorn och vissa komponenter kan skilja sig från de som visas i det här dokumentet.

För att undvika att skada datorn ska du utföra följande åtgärder innan du börjar arbeta i den.

1. Se till att arbetsytan är ren och plan så att inte datorkåpan skadas.
2. Stäng av datorn (se Stänga av datorn).
3. Frigör datorn från dockningsstationen om den är dockad.






 **VIKTIGT!:** Nätverkskablar kopplas först loss från datorn och sedan från nätverksenheten.

4. Koppla bort alla externa kablar från datorn.
5. Koppla loss datorn och alla anslutna enheter från eluttagen.

6. Stäng skärmen och lägg datorn upp och ned på en plan yta.
 -  **OBS:** När du ska utföra service på datorn måste du först ta ut huvudbatteriet. I annat fall kan moderkortet skadas.
7. Ta bort huvudbatteriet.
8. Vänd datorn rätt.
9. Öppna skärmen.
10. Tryck på strömbrytaren så att moderkortet jordas.
 -  **VIKTIGT!: Undvik elektriska stötar genom att alltid koppla loss datorn från eluttaget innan du öppnar skärmen.**
 -  **VIKTIGT!: Jorda dig genom att röra vid en omålad metallyta, till exempel metallen på datorns baksida, innan du vidrör något inuti datorn. Medan du arbetar bör du med jämna mellanrum röra vid en olackerad metallyta för att avleda statisk elektricitet som kan skada de inbyggda komponenterna.**
11. Ta bort installerade ExpressCard-kort och smartkort från deras fack.

Stänga av datorn

 **VIKTIGT!: Undvik dataförlust genom att spara och stänga alla öppna filer och avsluta alla program innan du stänger av datorn.**

1. Stäng av operativsystemet:
 - I Windows 8.1:
 - Med en pekaktiverad enhet:
 - a. Svep från högerkanten på skärmen, öppna menyn med snabbknappar och välj **Inställningar**.
 - b. Välj  och välj sedan **Avsluta**.
 - Eller
 - * På hemskrmen, tryck på  och välj sedan **Avsluta**.
 - Med en mus:
 - a. Peka på det övre högra hörnet på skärmen och klicka på **Inställningar**.
 - b. Klicka på  och välj **Avsluta**.
 - Eller
 - * På hemskrmen, klicka på  och välj sedan **Avsluta**.
 - I Windows 7:
 1. Klicka på **Start** .
 2. Klicka på **Stäng av**.

eller

1. Klicka på **Start** .
2. Klicka på pilen i det nedre högra hörnet av **Start**-menyn (se nedan) och klicka sedan på




Stäng av .

2. Kontrollera att datorn och alla anslutna enheter är avstängda. Om inte datorn och de anslutna enheterna automatiskt stängdes av när du avslutade operativsystemet så håller du strömbrytaren intryckt i ungefär 6 sekunder för att stänga av dem.

När du har arbetat inuti datorn

När du har utfört utbytesprocedurerna ser du till att ansluta de externa enheterna, korten, kablarna osv. innan du startar datorn.

 **VIKTIGT!: Undvik skada på datorn genom att endast använda batteriet som är utformat för den här Dell-datorn. Använd inte batterier som är utformade för andra Dell-datorer.**

1. Anslut externa enheter, som portreplikator eller mediabas, och sätt tillbaka alla kort som ExpressCard-kort.
2. Anslut eventuella telefon- eller nätverkskablar till datorn.

 **VIKTIGT!: Anslut alltid nätverkskablar till nätverksenheten först och sedan till datorn.**

3. Sätt tillbaka batteriet.
4. Anslut datorn och alla anslutna enheter till eluttagen.
5. Starta datorn.

Ta bort och installera komponenter

Det här avsnittet ger detaljerad information om hur man tar bort och installerar komponenter i datorn.

Rekommenderade verktyg

Procedurerna i detta dokument kan kräva att följande verktyg används:

- Liten spårskruvmejsel
- Stjärnskruvmejsel storlek 0
- Stjärnskruvmejsel storlek 1
- Liten plastrits

Ta bort kåpan

1. Följ anvisningarna i [Innan du arbetar inuti datorn](#).
2. Utför följande steg som visas i illustrationen:
 - a. Lossa fästskruvarna som håller fast baskåpan i datorn [1].
 - b. Bänd upp baskåpan längs kanterna för att lossa på den [2].



3. Utför följande steg som visas i illustrationen:
 - a. Lyft baskåpan delvis i 45 graders vinkel [1].
 - b. Ta bort baskåpan från datorn [2].

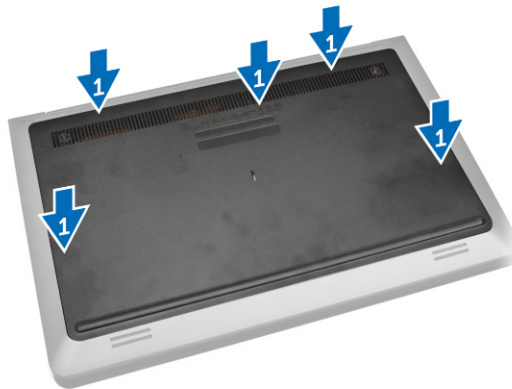


Installera kåpan

1. Utför följande steg som visas i illustrationen:
 - a. Passa in baskåpan på datorn [1].
 - b. Sänk ned baskåpan mot datorn i den indikerade riktningen [2].



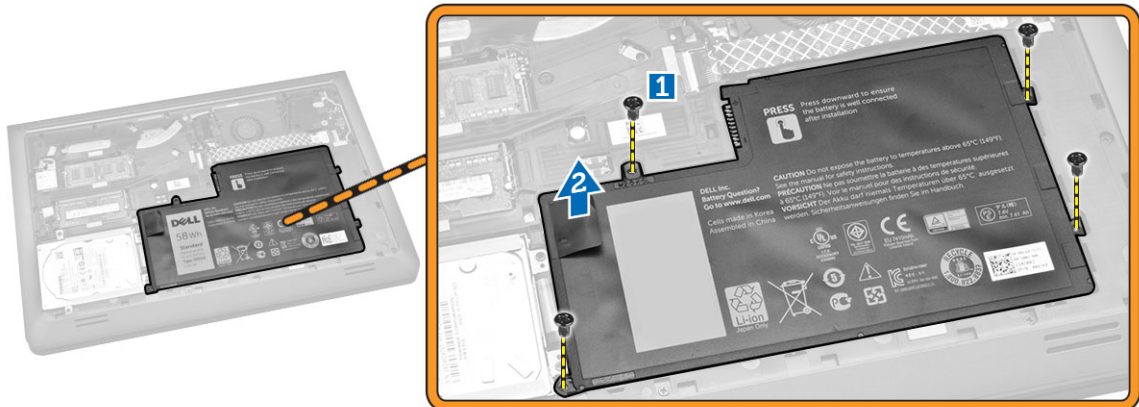
2. Börja på sidorna och tryck på de platser som är indikerade med pilar. Då snäpper baskåpan fast på datorn.



3. Dra åt skruvarna som håller fast kåpan i datorn.
4. Följ procedurerna i [När du har arbetat inuti datorn](#).

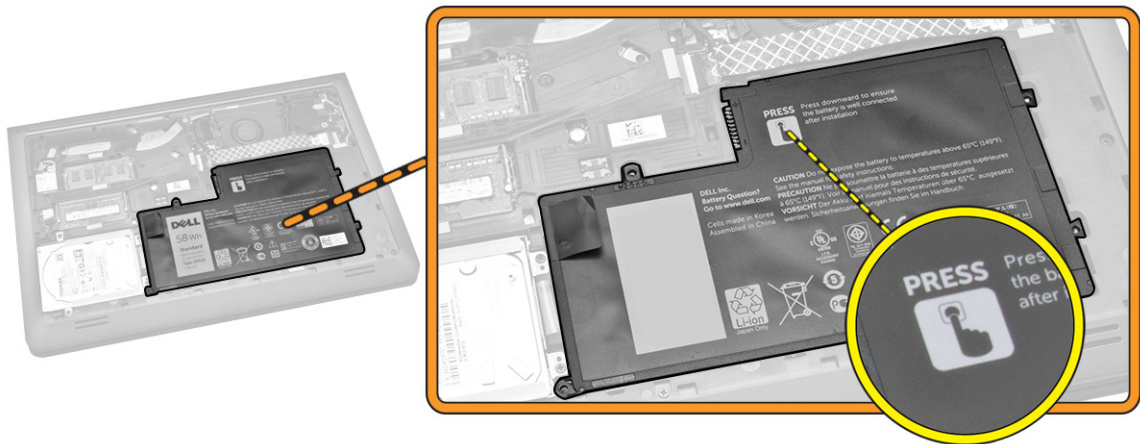
Ta bort batteriet

1. Följ anvisningarna i [Innan du arbetar inuti datorn](#).
2. Ta bort [kåpan](#)
3. Utför följande steg som visas i illustrationen:
 - a. Lossa skruven som håller fast batteriet i datorn [1].
 - b. Lyft batteriet [2].



Installera batteriet

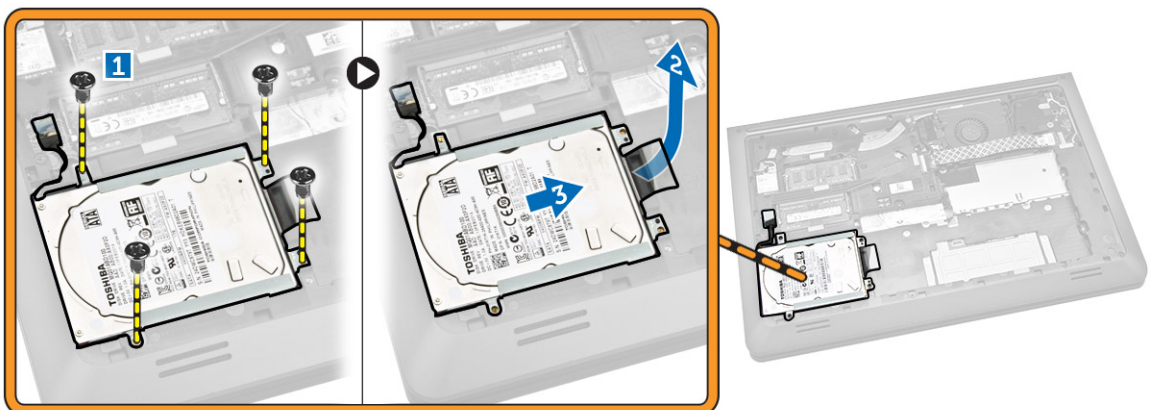
1. Sätt batteriet i dess fack.
2. Tryck på platsen som indikeras i bilden för att säkerställa korrekt anslutning efter installationen.



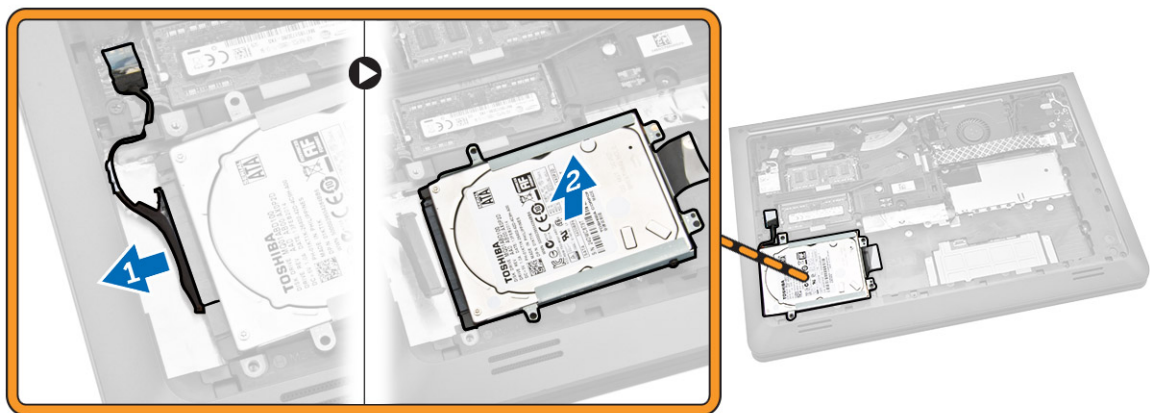
3. Dra åt skruven som håller fast batteriet i datorn.
4. Installera [kåpan](#).
5. Följ procedurerna i [När du har arbetat inuti datorn](#).

Ta bort hårddisken

1. Följ anvisningarna i [Innan du arbetar inuti datorn](#).
2. Ta bort:
 - a. [Kåpa](#)
 - b. [Batteriet](#)
3. Utför följande steg som visas i illustrationen:
 - a. Lossa skruven som håller fast hårddisken i datorn [1].
 - b. Lyft hårddisken delvis i 45 graders vinkel [2].
 - c. Skjut ut hårddisken [3].



4. Utför följande steg som visas i illustrationen:
 - a. Koppla ur hårddiskskabeln [1].
 - b. Lyft ut hårddisken ur datorn [2].

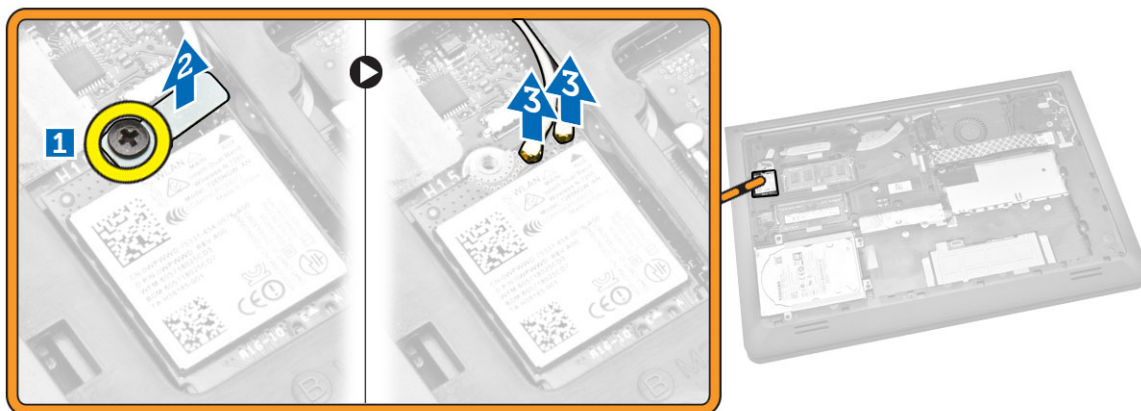


Installera hårddisken

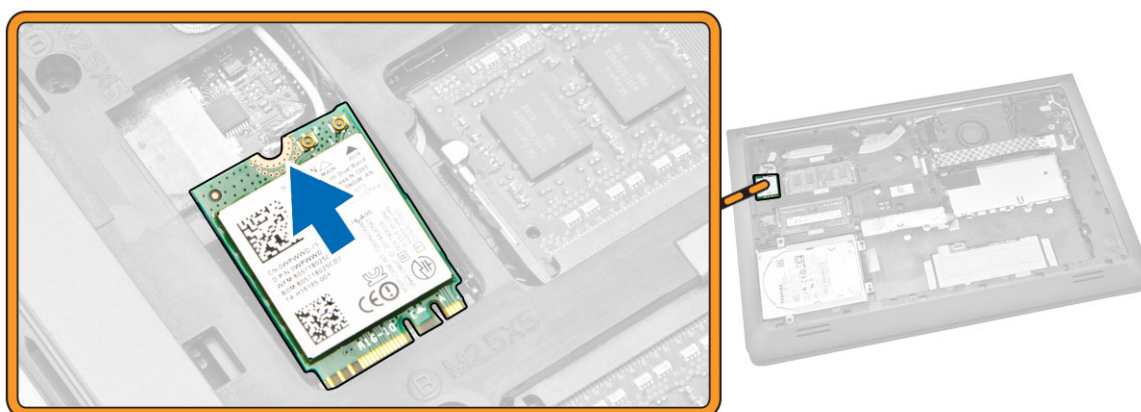
1. Anslut kabeln till hårddisken.
2. Sätt hårddisken inuti datorn.
3. Dra åt skruven som håller fast hårddisken i datorn.
4. Installera:
 - a. [Batteri](#)
 - b. [Kåpa](#)
5. Följ procedurerna i [När du har arbetat inuti datorn](#).

Ta bort WLAN-kortet

1. Följ anvisningarna i [Innan du arbetar inuti datorn](#).
2. Ta bort:
 - a. [Kåpa](#)
 - b. [Batteri](#)
3. Utför följande steg som visas i illustrationen:
 - a. Lossa skruven som håller fast WLAN-kortet i datorn [1].
 - b. Lyft fliken i den indikerade riktningen [2].
 - c. Ta ur kablarna som ansluter WLAN-kortet och datorn [3].



4. Ta bort WLAN-kortet från datorn.



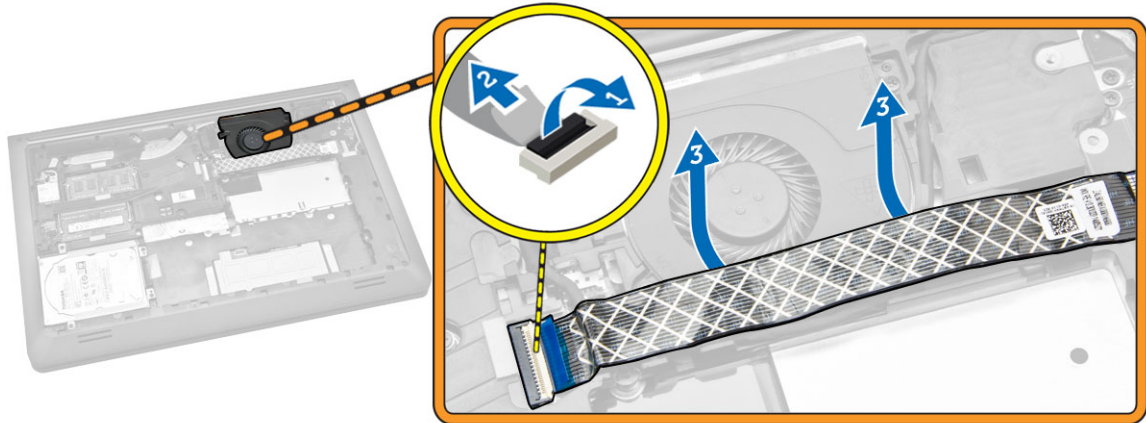
Installera WLAN kortet

1. Sätt in WLAN-kortet i dess kortplats i datorn.
2. Anslut WLAN-antennkablarna till respektive kontakter på WLAN-kortet.
3. Tryck på låsfliken.
4. Dra åt skruven som håller fast WLAN-kortet i datorn.
5. Installera:
 - a. [Batteri](#)
 - b. [Kåpa](#)
6. Följ procedurerna i [När du har arbetat inuti datorn](#).

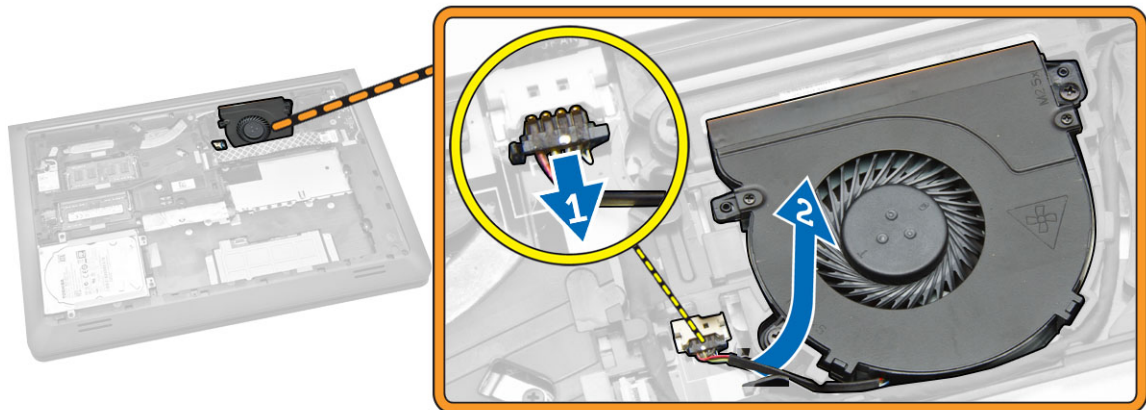
Ta bort systemfläkten

1. Följ anvisningarna i [Innan du arbetar inuti datorn](#).
2. Ta bort:

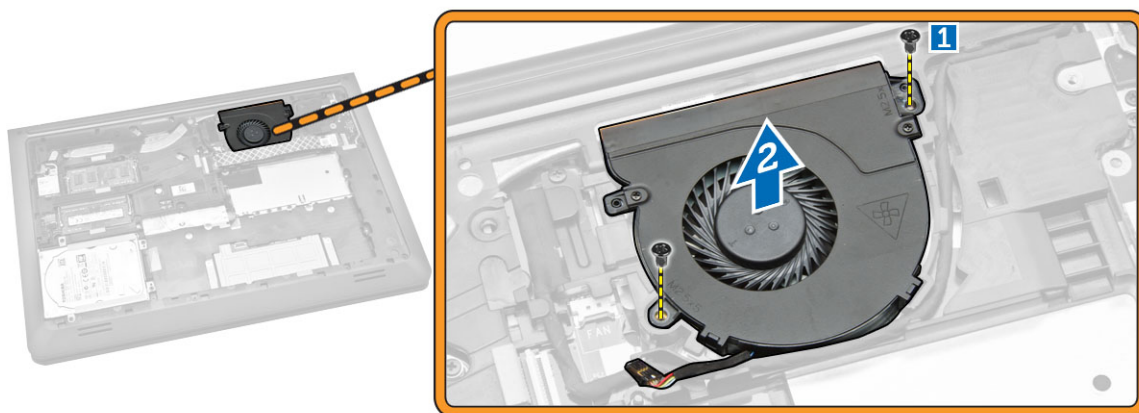
- a. [Kåpa](#)
 - b. [Batteriet](#)
3. Utför följande steg som visas i illustrationen:
- a. Lyft upp låsfliken [1].
 - b. Koppla ur I/O-portkabeln som håller fast systemfläkten [2].
 - c. Lyft bort I/O-portkabeln som håller fast systemfläkten [3].



4. Utför följande steg som visas i illustrationen:
- a. Koppla bort fläktkabeln från datorn [1].
 - b. Dra bort kabeln från facket [2].



5. Utför följande steg som visas i illustrationen:
- a. Lossa skruven som håller fast systemfläkten i datorn [1].
 - b. Lyft bort systemfläkten från datorn [2].

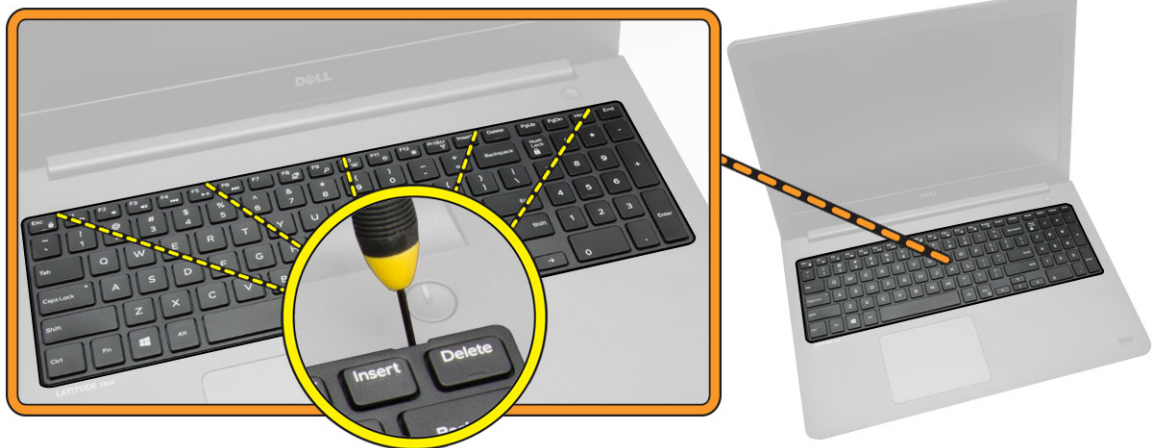


Installera systemfläkten

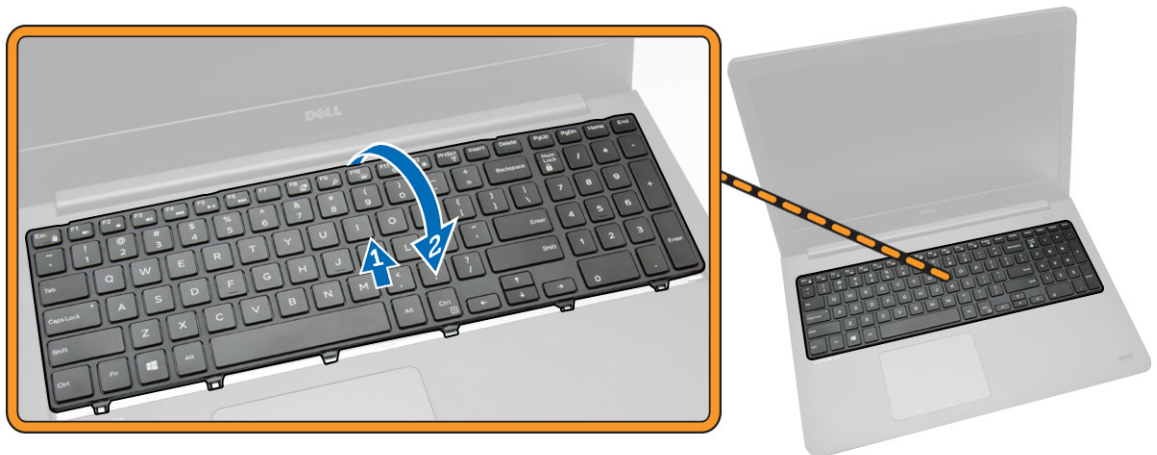
1. Placera systemfläkten i dess plats på datorn.
2. Dra åt skruven som håller fast systemfläkten i datorn.
3. Dra kabeln till dess plats.
4. Anslut fläktkabeln till datorn.
5. Anslut kabeln för I/O-kortet.
6. Tryck på låsfliken.
7. Installera
 - a. [Batteriet](#)
 - b. [Kåpa](#)
8. Följ procedurerna i [När du har arbetat inuti datorn](#).

Ta bort tangentbordet

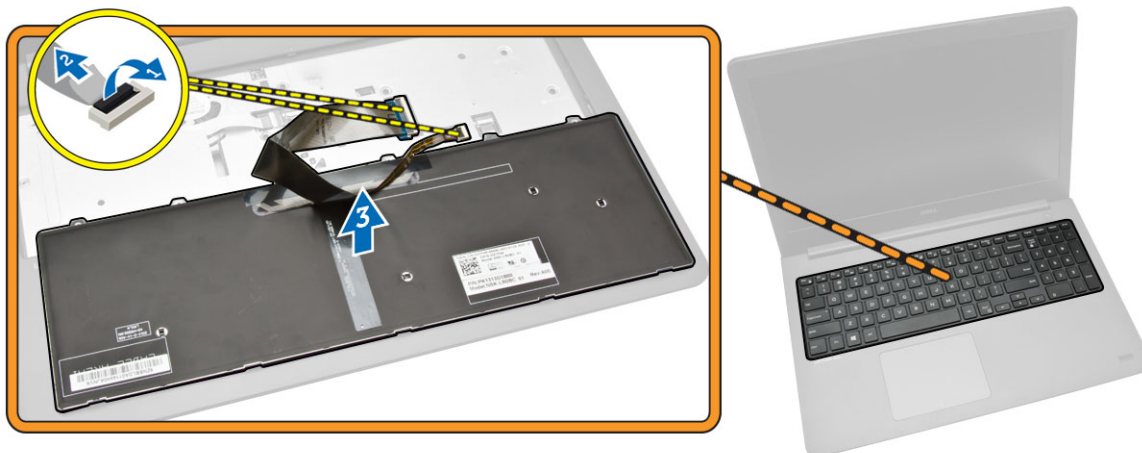
1. Följ anvisningarna i [Innan du arbetar inuti datorn](#).
2. Ta bort:
 - a. [Kåpa](#)
 - b. [Batteri](#)
3. Lossa tangentbordet genom att bända upp flikarna på handledsstödet.



4. Utför följande steg som visas i illustrationen:
- Lyft ut tangentbordet ur datorn [1].
 - Vänd på tangentbordet för att komma åt tangentbordskabeln [2].




5. Utför följande steg som visas i illustrationen:
- Lyft låsfliken [1].
 - Koppla ur kabeln från låsfliken [2]
 - Koppla bort tangentbordskabeln ur datorn [3].



Installera tangentbordet

Procedur

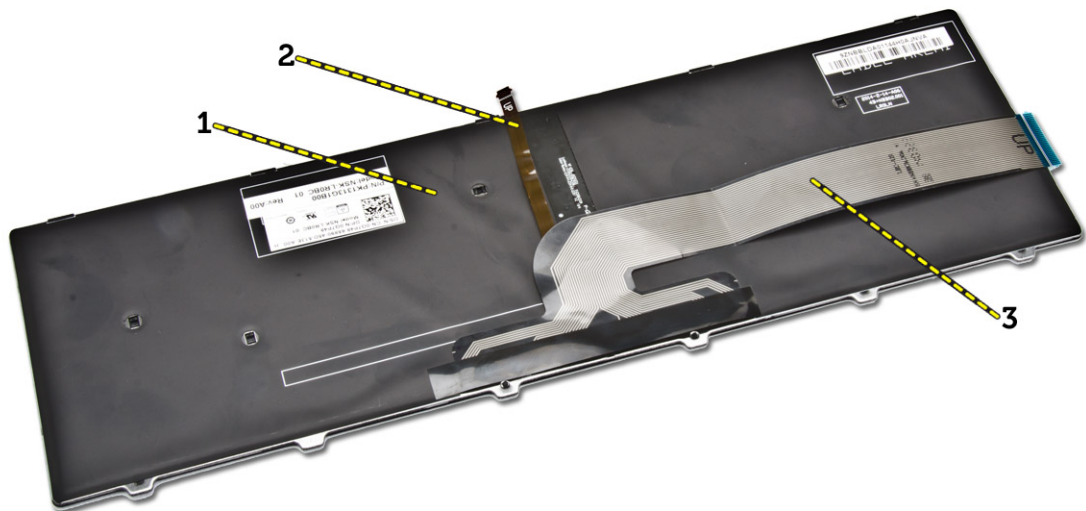
 **OBS:** Om du installerar ett nytt tangentbord, lägg ihop kablarna på samma sätt som de är ihoplagda på det gamla tangentbordet.

1. Skjut in kablarna för tangentbordet och tangentbordets bakgrundsbelysning i respektive kontakter och tryck ner på spärrarna för att säkra kablarna.
2. Vänd tangentbordet upp och ned, skjut in flikarna på tangentbordet i spåren i handledstödet och snäpp tangentbordet på plats.

 **VIKTIGT!:** Anlägg inte för mycket tryck när du viker kablarna.

Kablarna på tangentbordet viks inte när du får ett tangentbord som ersättning. Följ dessa instruktioner för att vika kablarna på samma sätt som de är vikta på det gamla tangentbordet.

1. Placera tangentbordet på ett rent och stabilt underlag.



- 1) tangentbord
- 2) kabel för tangentbordets bakgrundsbelysning
- 3) tangentbordskabel

⚠ VIKTIGT!: Anlägg inte för mycket tryck när du viker kablarna.

2. Lyft tangentbordskabel.



3. Vik försiktigt ihop kabeln för tangentbordets bakgrundsbelysning vid vikinlinjen.



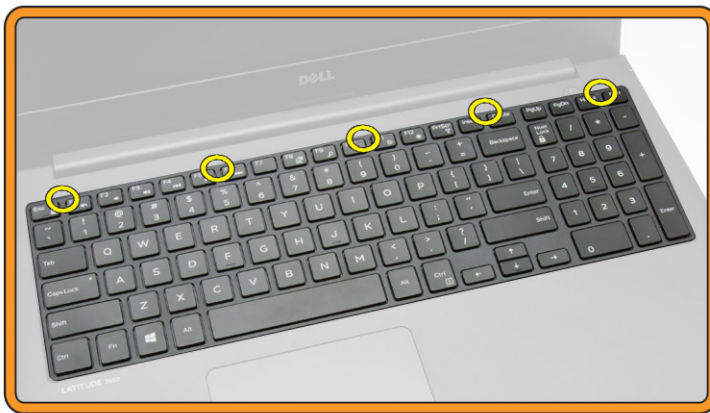
4. Placera kabeln för tangentbordets bakgrundsbelysning under tangentbordskontaktkabeln på det sätt som visas.



5. Anslut tangentbordskabeln till kontakten på moderkortet.
6. Passa in tangentbordet mot handledsstödet på det sätt som visas och tryck nedåt tills det snäpper på plats.



7. Tryck på tangentbordets sidor och därefter platserna som är märkta i bilden för att sätta fast det ordentligt.



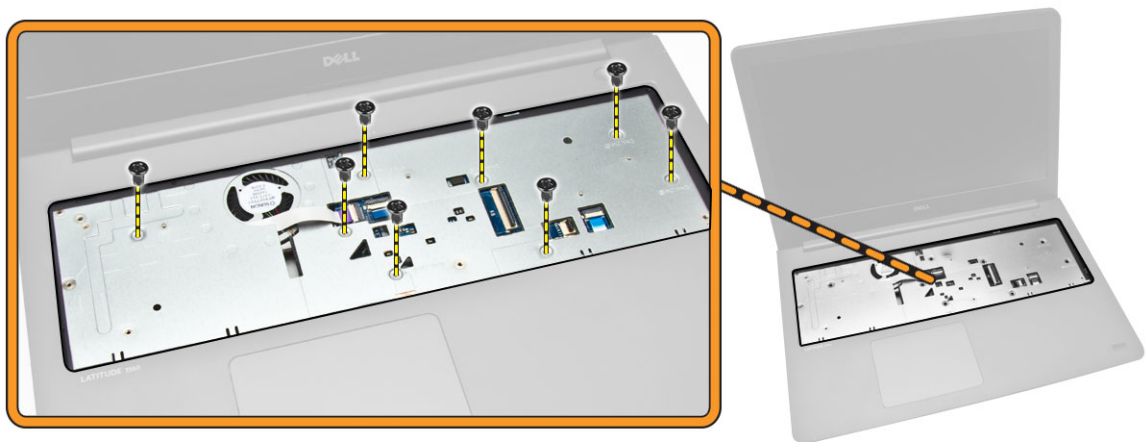
8. Tryck på platserna som indikeras i bilden för att fullborda installationen av tangentbordet.



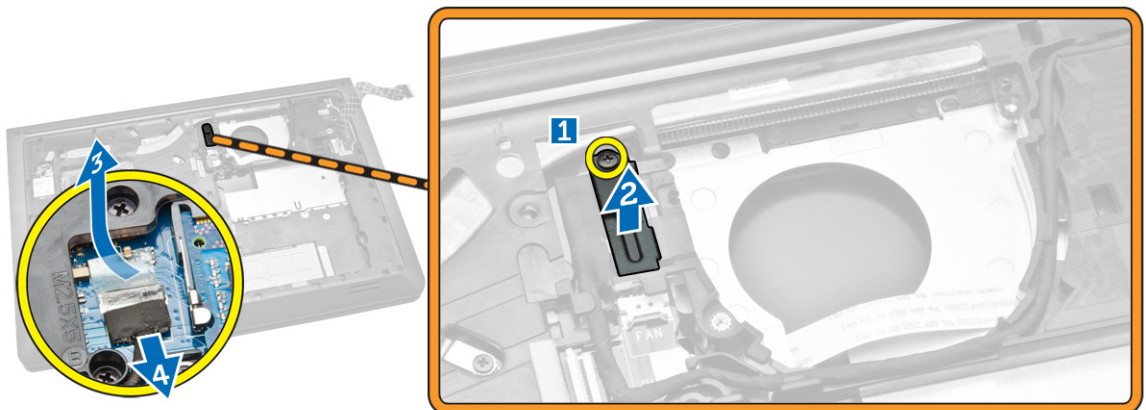
9. Installera:
 - a. [Batteri](#)
 - b. [Kåpa](#)

Ta av underredet

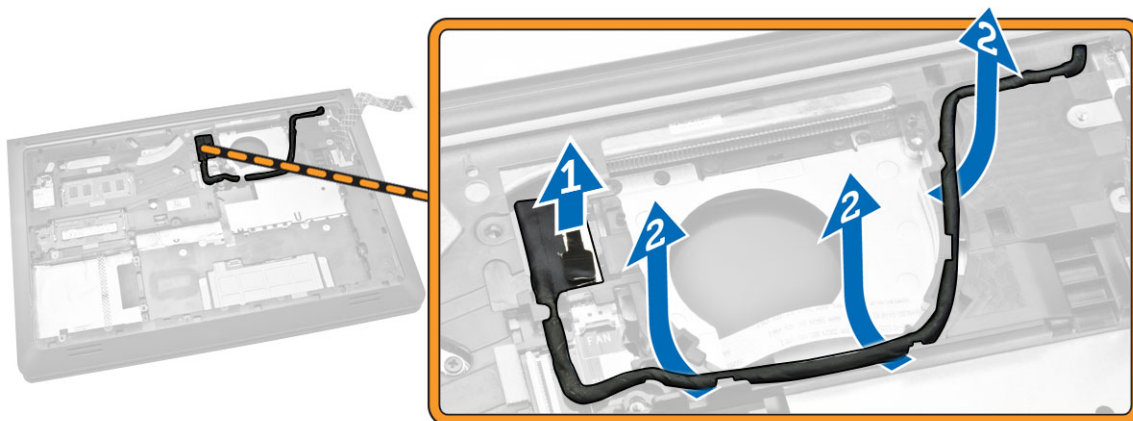
1. Följ anvisningarna i [Innan du arbetar inuti datorn](#).
2. Ta bort:
 - a. [Kåpa](#)
 - b. [Batteriet](#)
 - c. [Hårddisken](#)
 - d. [Systemfläkt](#)
 - e. [Tangentbord](#)
3. Vänd datorn upp och ned och ta bort skruven som håller fast handledsstödet i moderkortet.



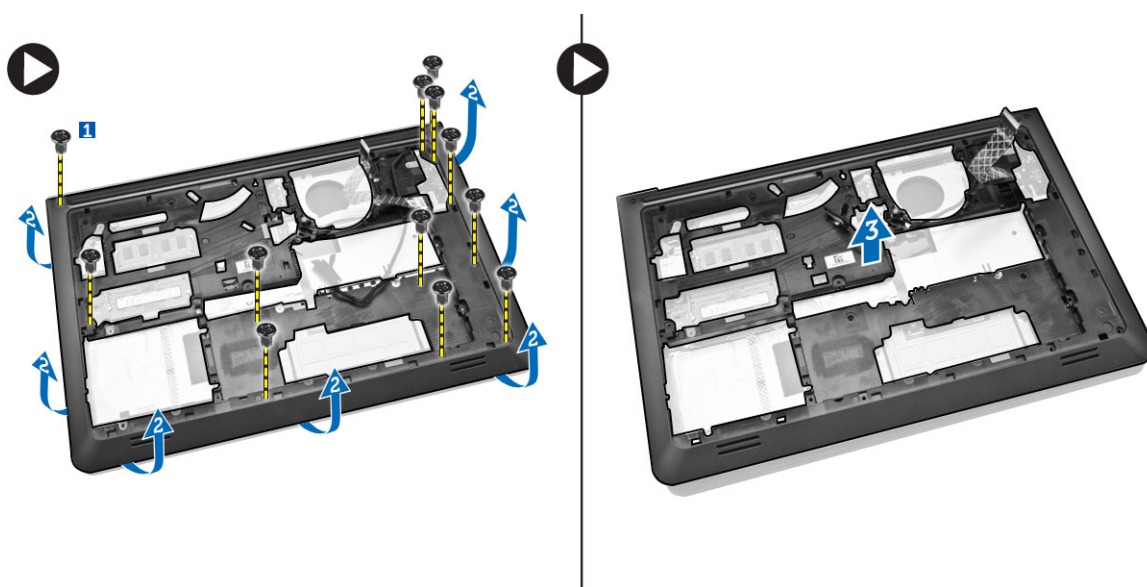
4. Utför följande steg som visas i illustrationen:
 - a. Ta loss skruven som håller fast bildskärmskabeln på datorn [1].
 - b. Lyft fliken som håller fast bildskärmskabeln på datorn [2].
 - c. Ta bort tejpen som håller fast hårddisckontakten [3].
 - d. Koppla ur hårddisckontakten [4].



5. Utför följande steg som visas i illustrationen:
- Koppla bort bildskärmskabeln [1].
 - Dra bort kabeln från facket [2].



6. Utför följande steg som visas i illustrationen:
- Ta bort skruven som håller fast underhöljet i datorn [1].
 - Lossa kanterna på underredet [2].
 - Lyft underredet [3].



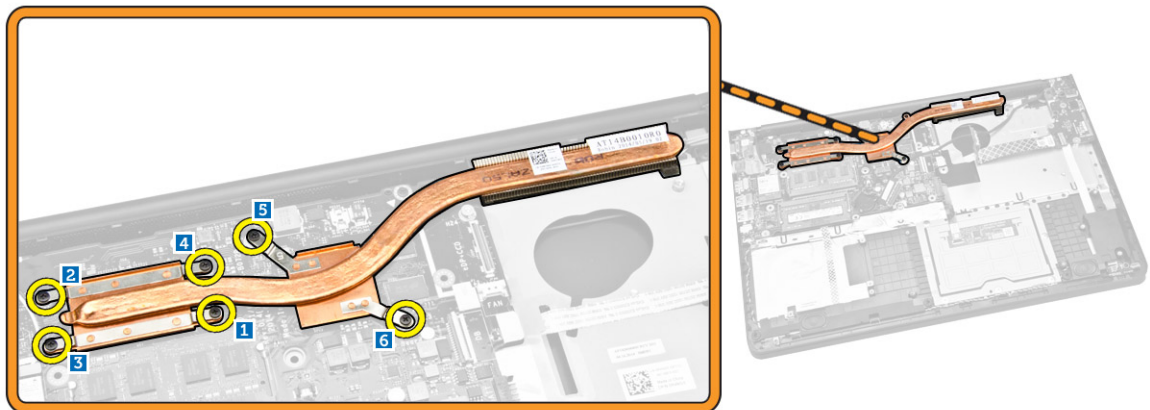
Installera underredet

- Placera underredet på datorn.
- Dra åt skruven för att fästa kåpan i datorn.
- Dra bildskärmskabeln till dess plats.
- Anslut bildskärmskabeln.
- Tryck in fliken tills bildskärmskabeln sitter fast.

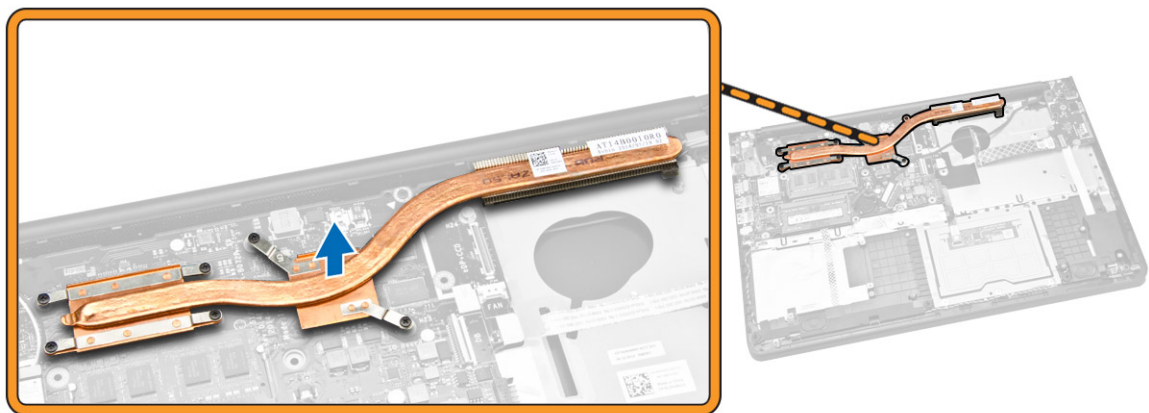
6. Dra åt skruven.
7. Vänd på datorn och dra åt skruven som håller fast handledsstödet.
8. Installera:
 - a. [Tangentbord](#)
 - b. [Systemfläkt](#)
 - c. [Hårddisken](#)
 - d. [Batteriet](#)
 - e. [Kåpa](#)
9. Följ procedurerna i [När du har arbetat inuti datorn](#).

Ta bort kylflänsen

1. Följ anvisningarna i [Innan du arbetar inuti datorn](#).
2. Ta bort:
 - a. [Kåpa](#)
 - b. [Batteriet](#)
 - c. [Hårddisken](#)
 - d. [WLAN-kortet](#)
 - e. [Systemfläkt](#)
 - f. [Tangentbord](#)
 - g. [Underrede](#)
3. Utför följande steg som visas i illustrationen:
 - a. Lossa skruvarna som håller fast kylflänsen i datorn [1].
 - b.



4. Lyft ut kylflänsen ur datorn.

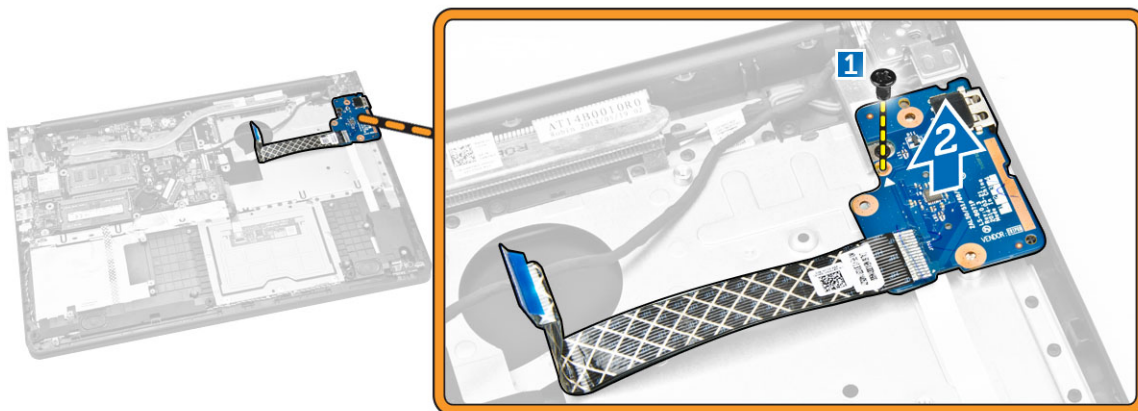


Installera kylflänsen

1. Placera kylflänsen i sitt fack på datorn.
2. Dra åt skruvarna som håller fast kylflänsen i datorn.
3. Installera:
 - a. [Underrede](#)
 - b. [Tangentbord](#)
 - c. [Systemfläkt](#)
 - d. [WLAN-kortet](#)
 - e. [Hårddisken](#)
 - f. [Batteriet](#)
 - g. [Kåpa](#)
4. Följ procedurerna i [När du har arbetat inuti datorn](#).

Ta bort I/O-kortet

1. Följ anvisningarna i [Innan du arbetar inuti datorn](#).
2. Ta bort:
 - a. [Kåpa](#)
 - b. [Batteriet](#)
 - c. [Hårddisken](#)
 - d. [WLAN-kortet](#)
 - e. [Systemfläkt](#)
 - f. [Tangentbord](#)
 - g. [Underrede](#)
3. Utför följande steg som visas i illustrationen:
 - a. Ta bort jordningsskruven som håller fast I/O-kortet i moderkortet [1].
 - b. Lyft ut I/O-kortet ur moderkortet [2].

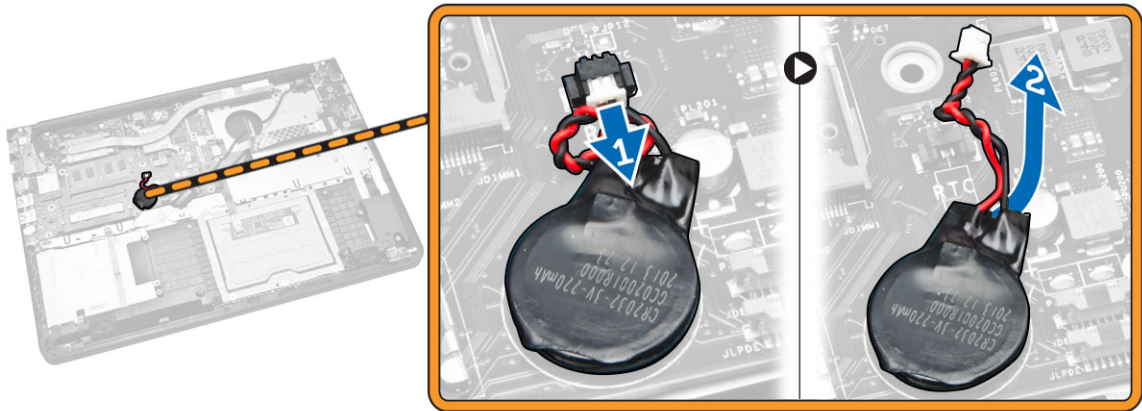


Installera I/O-kortet

1. Sätt I/O-kortet på plats i datorn.
2. Dra åt skruven som håller fast I/O-kortet i datorn.
3. Installera:
 - a. [Underrede](#)
 - b. [Tangentbord](#)
 - c. [Systemfläkt](#)
 - d. [WLAN-kortet](#)
 - e. [Hårddisken](#)
 - f. [Batteriet](#)
 - g. [Kåpa](#)
4. Följ procedurerna i [När du har arbetat inuti datorn](#).

Ta bort knappcellsbatteriet

1. Följ anvisningarna i [Innan du arbetar inuti datorn](#).
2. Ta bort:
 - a. [Kåpa](#)
 - b. [Batteriet](#)
 - c. [Hårddisken](#)
 - d. [WLAN-kortet](#)
 - e. [Systemfläkt](#)
 - f. [Tangentbord](#)
 - g. [Underrede](#)
3. Utför följande steg som visas i illustrationen:
 - a. Koppla ur kabeln till knappcellsbatteriet från datorn [1].
 - b. Lyft ut knappcellsbatteriet ur datorn [2].

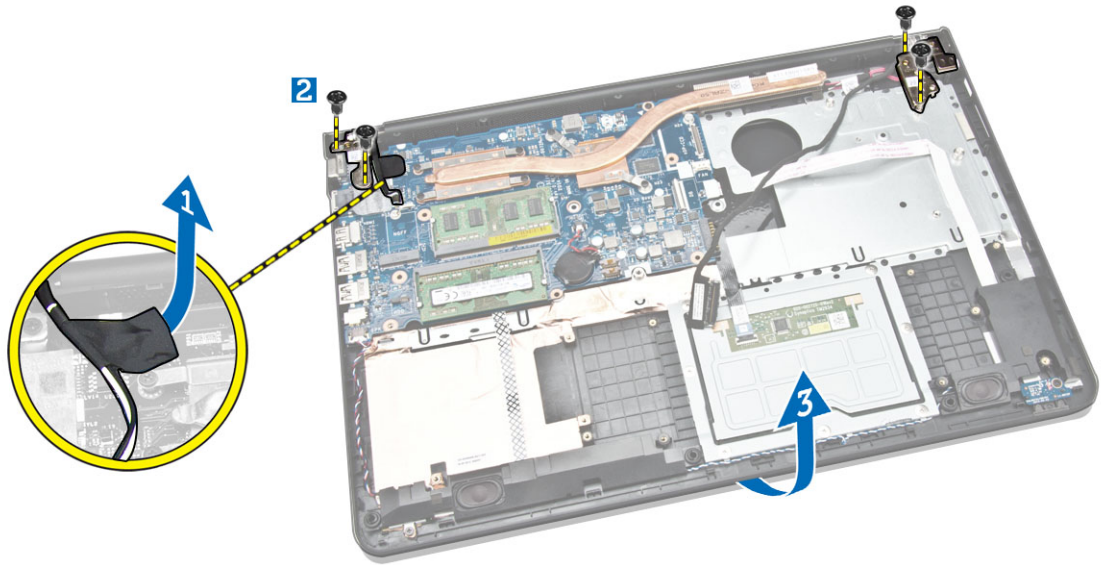


Installera knappcellsbatteriet

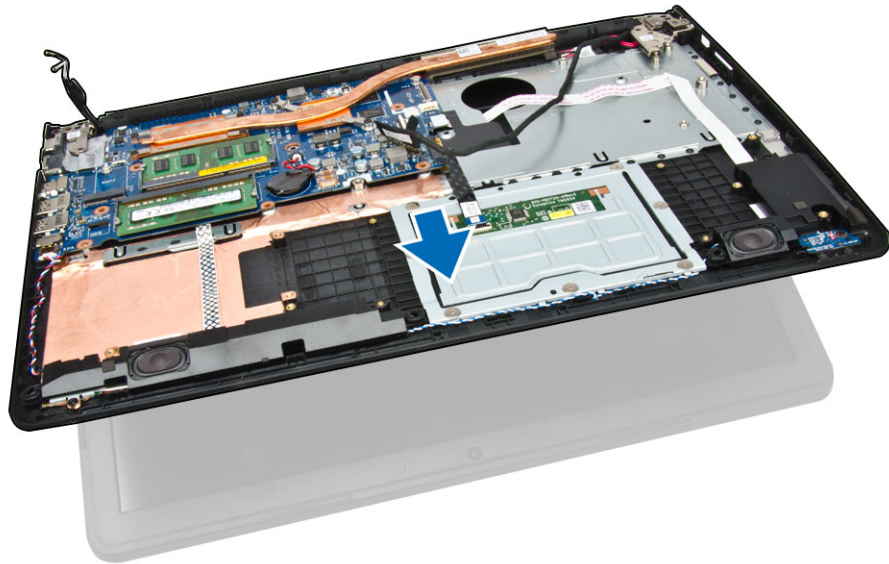
1. Sätt knappcellsbatteriet i datorn.
2. Anslut knappcellsbatterikabeln till datorn.
3. Installera:
 - a. [Underrede](#)
 - b. [Tangentbord](#)
 - c. [Systemfläkt](#)
 - d. [WLAN-kortet](#)
 - e. [Hårddisken](#)
 - f. [Batteriet](#)
 - g. [Kåpa](#)
4. Följ procedurerna i [När du har arbetat inuti datorn](#).

Ta bort bildskärmsmonteringen

1. Följ anvisningarna i [Innan du arbetar inuti datorn](#).
2. Ta bort:
 - a. [Kåpa](#)
 - b. [Batteriet](#)
 - c. [Hårddisken](#)
 - d. [WLAN-kortet](#)
 - e. [Systemfläkt](#)
 - f. [Tangentbord](#)
 - g. [Underrede](#)
3. Utför följande steg som visas i illustrationen:
 - a. Koppla ur bildskärmskabeln från datorn [1].
 - b. Lossa skruven som håller fast bildskärmsmonteringen [2].
 - c. Lyft bort bildskärmsmonteringen från datorn [3].



4. Lyft upp basenheten och skjut ut den.



5. Ta bort bildskärmsmonteringen.



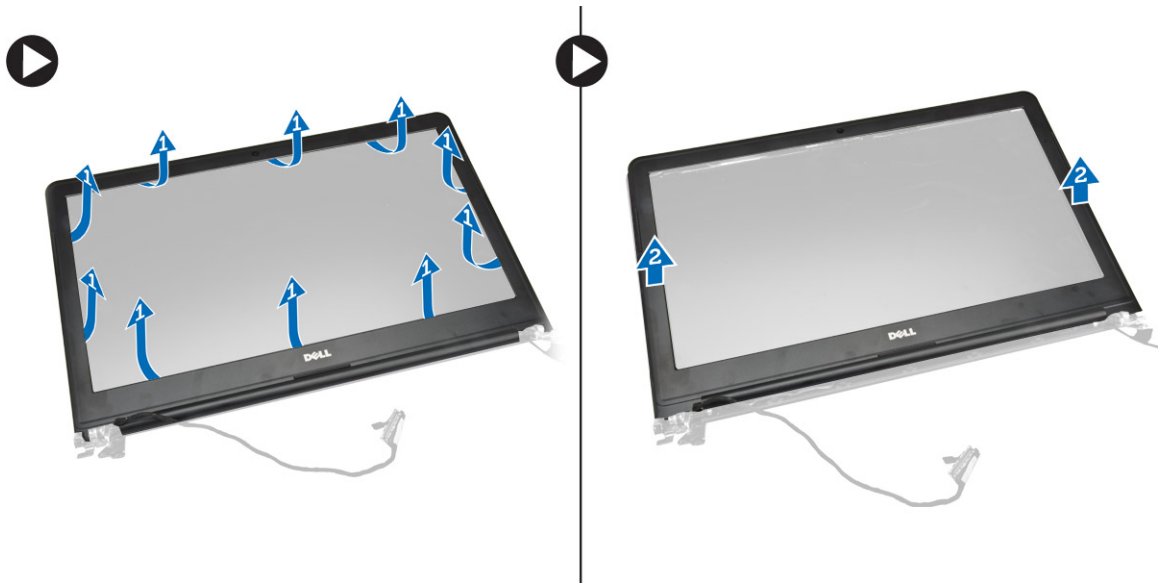
Installera bildskärmsmonteringen

1. Placera bildskärmsmonteringen på datorn.
2. Dra åt skruven för att fästa bildskärmsmonteringen på datorn.
3. Fäst den självhäftande tejp som håller fast WLAN-kabeln på datorn.
4. Installera:
 - a. [Underrede](#)
 - b. [Tangentbord](#)
 - c. [Systemfläkt](#)
 - d. [WLAN-kortet](#)
 - e. [Hårddisken](#)
 - f. [Batteriet](#)
 - g. [Kåpa](#)
5. Följ procedurerna i [När du har arbetat inuti datorn](#).

Ta bort bildskärmsramen

1. Följ anvisningarna i [Innan du arbetar inuti datorn](#).
2. Ta bort:
 - a. [Kåpa](#)
 - b. [Batteri](#)
 - c. [Hårddisk](#)
 - d. [WLAN-kortet](#)
 - e. [Systemfläkt](#)
 - f. [Tangentbord](#)
 - g. [Bildskärmsmontering](#)
3. Utför följande steg som visas i illustrationen:
 - a. Lossa kanterna på bildskärmsramen [1].

- b. Ta bort bildskärmsramen [2].



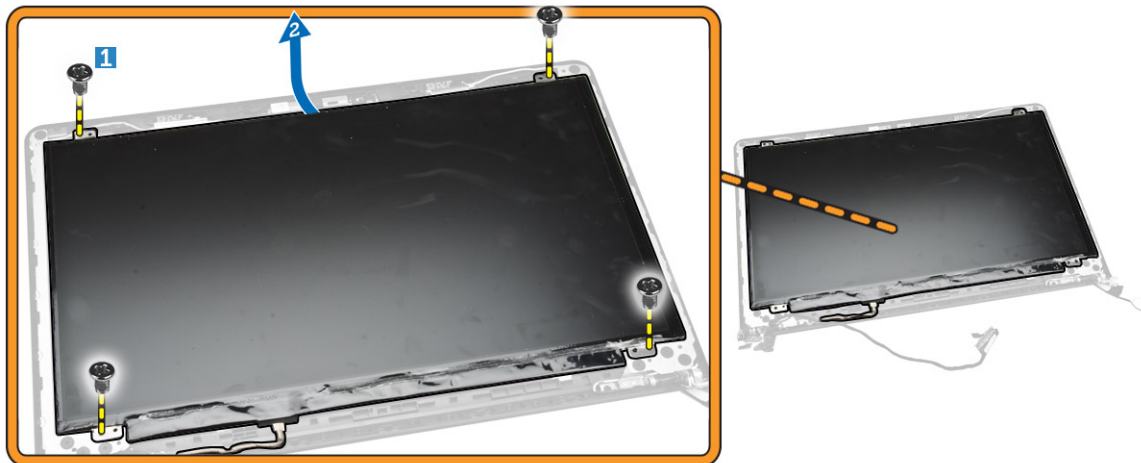
Installera bildskärmsramen

1. Passa in bildskärmsramen och snäpp fast den.
2. Anslut bildskärmskabeln.
3. Installera:
 - a. [Bildskärmsmontering](#)
 - b. [Underrede](#)
 - c. [Tangentbord](#)
 - d. [Systemfläkt](#)
 - e. [WLAN-kortet](#)
 - f. [Hårddisken](#)
 - g. [Batteriet](#)
 - h. [Kåpa](#)
4. Följ procedurerna i [När du har arbetat inuti datorn](#).

Ta bort bildskärmspanelen

1. Följ anvisningarna i [Innan du arbetar inuti datorn](#).
2. Ta bort:
 - a. [Kåpa](#)
 - b. [Batteri](#)
 - c. [Hårddisk](#)
 - d. [WLAN-kortet](#)
 - e. [Systemfläkt](#)
 - f. [Tangentbord](#)
 - g. [Bildskärmsmontering](#)
 - h. [Bildskärmsram](#)
3. Utför följande steg som visas i illustrationen:

- a. Lossa skruvarna som håller fast bildskärmspanelen [1].
- b. Lyft bildskärmspanelen [2].



4. Utför följande steg som visas i illustrationen:
 - a. Ta bort tejpens som håller fast bildskärmspanelen [1].
 - b. Lyft fliken [2].



5. Utför följande steg som visas i illustrationen:
 - a. Dra ur kabeln för bildskärmspanelen [1].
 - b. Lyft bildskärmspanelen [2].



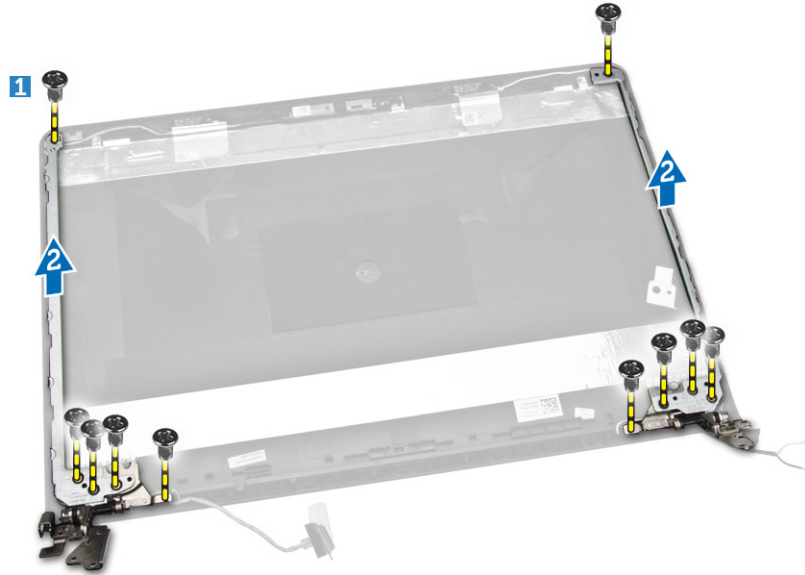
Installera bildskärmspanelen

1. Anslut bildskärmskabeln till bildskärmspanelen.
2. Sätt fast tejpens som håller fast bildskärmskabeln.
3. Placera bildskärmspanelen på bildskärmsmonteringen.
4. Dra åt skruvarna som håller fast bildskärmspanelen i bildskärmsmonteringen.
5. Installera:
 - a. [Bildskärmsram](#)
 - b. [Bildskärmsmontering](#)
 - c. [Underrede](#)
 - d. [Tangentbord](#)
 - e. [Systemfläkt](#)
 - f. [WLAN-kortet](#)
 - g. [Hårddisken](#)
 - h. [Batteriet](#)
 - i. [Kåpa](#)
6. Följ procedurerna i [När du har arbetat inuti datorn](#).

Ta bort bildskärmsgångjärnet

1. Följ anvisningarna i [Innan du arbetar inuti datorn](#).
2. Ta bort:
 - a. [Kåpa](#)
 - b. [Batteriet](#)
 - c. [Hårddisken](#)
 - d. [WLAN-kortet](#)
 - e. [Systemfläkt](#)
 - f. [Tangentbord](#)
 - g. [Underrede](#)

- h. [Bildskärmsmontering](#)
 - i. [Bildskärmsram](#)
 - j. [Bildskärmspanel](#)
3. Utför följande steg som visas i illustrationen:
- a. Lossa skruvarna som håller fast bildskärmsgångjärnet [1].
 - b. Lyft bildskärmsgångjärnet [2].



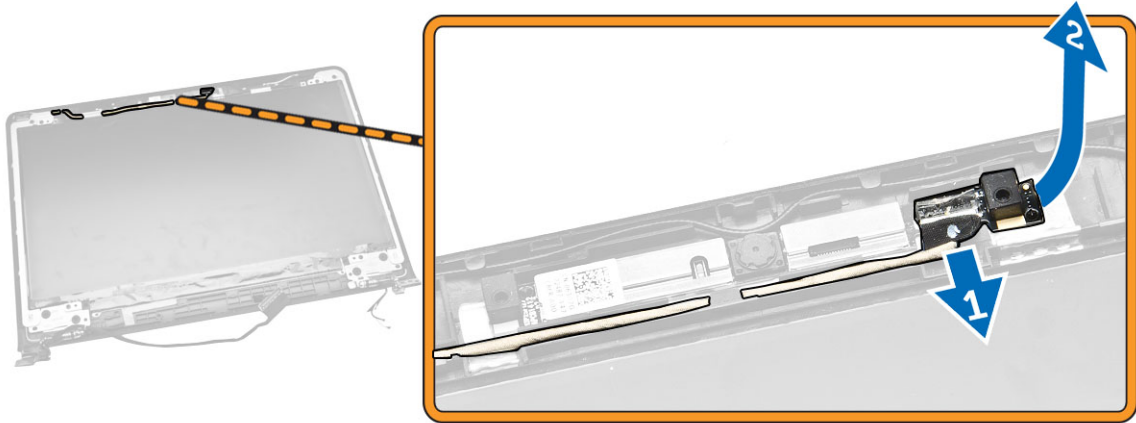
Installera bildskärmsgångjärnet

1. Sätt bildskärmsgångjärnen på plats.
2. Dra åt skruvarna som håller fast bildskärmsgångjärnen i bildskärmsmonteringen.
3. Installera:
 - a. [Bildskärmspanel](#)
 - b. [Bildskärmsram](#)
 - c. [Bildskärmsmontering](#)
 - d. [Underrede](#)
 - e. [Tangentbord](#)
 - f. [Systemfläkt](#)
 - g. [WLAN-kortet](#)
 - h. [Hårddisken](#)
 - i. [Batteriet](#)
 - j. [Kåpa](#)
4. Följ procedurerna i [När du har arbetat inuti datorn](#).

Ta bort kameran

1. Följ anvisningarna i [Innan du arbetar inuti datorn](#).
2. Ta bort:
 - a. [Kåpa](#)

- b. [Batteri](#)
 - c. [Bildskärmsram](#)
3. Utför följande steg som visas i illustrationen:
- a. Koppla ur kamerakabeln från kontakten på kameramodulen [1].
 - b. Lyft upp och ta bort kameran från bildskärmsmonteringen [2].

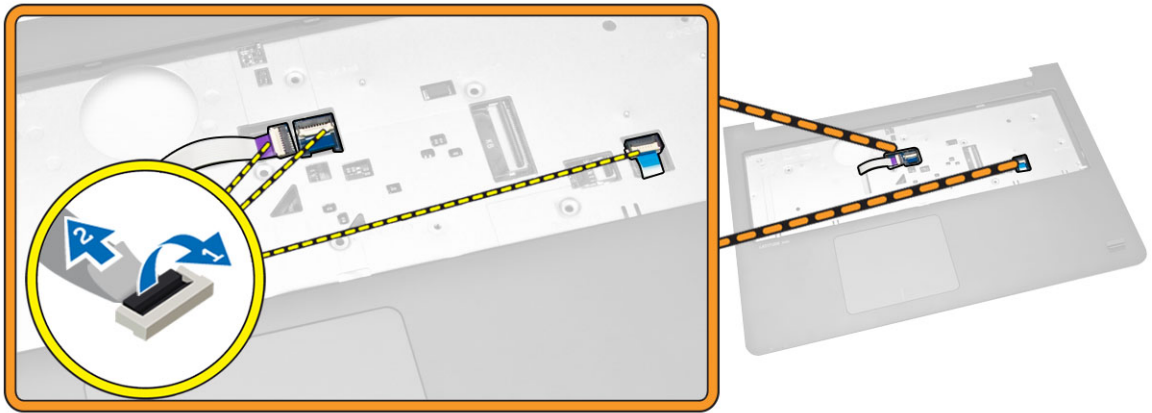


Installera kameran

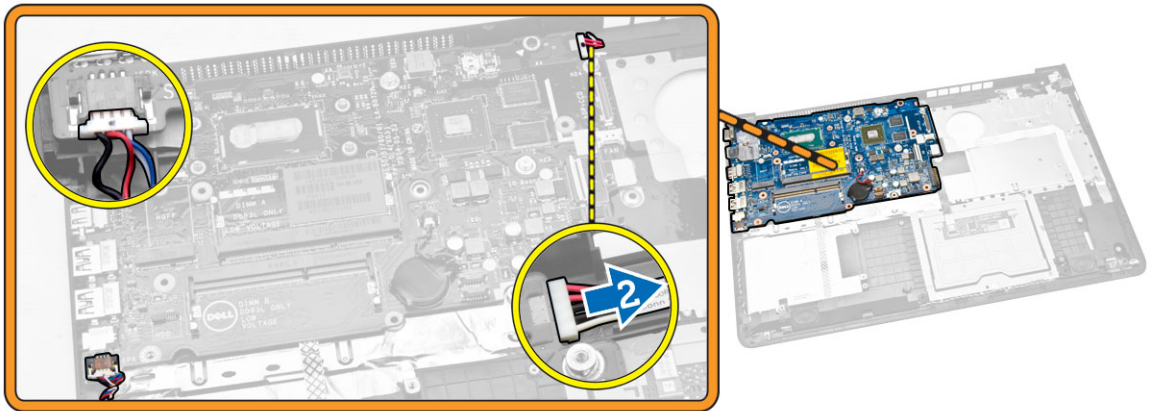
1. Anslut kamerakabeln till kontakten på kameramodulen.
2. Sätt kameramodulen på plats i datorn.
3. Installera:
 - a. [Bildskärmsram](#)
 - b. [Batteri](#)
 - c. [Kåpa](#)
4. Följ procedurerna i [När du har arbetat inuti datorn](#).

Ta bort moderkortet

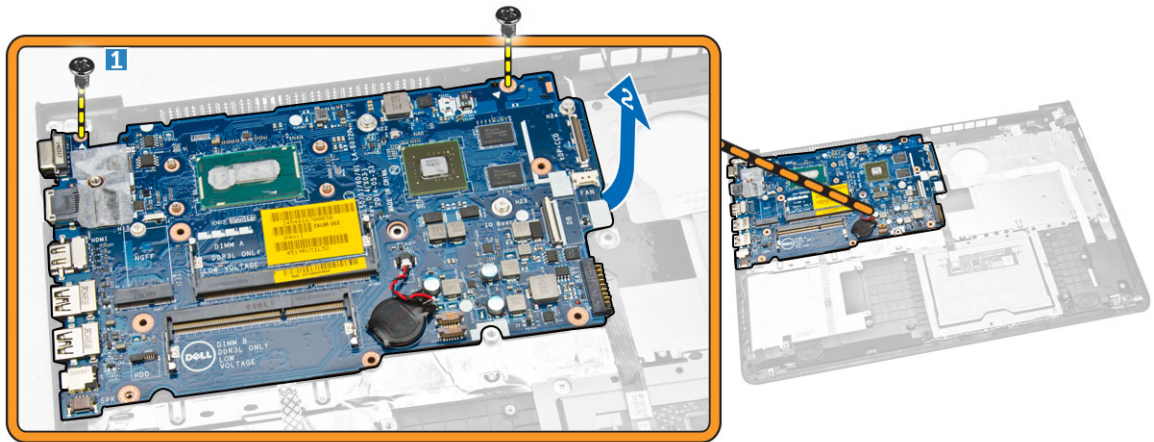
1. Följ anvisningarna i [Innan du arbetar inuti datorn](#).
2. Ta bort:
 - a. [Kåpa](#)
 - b. [Batteriet](#)
 - c. [Hårddisken](#)
 - d. [WLAN-kortet](#)
 - e. [Systemfläkt](#)
 - f. [Tangentbord](#)
 - g. [Underrede](#)
 - h. [Kylflänsen](#)
3. Utför följande steg som visas i illustrationen:
 - a. Lyft upp låsfliken [1].
 - b. Koppla ur kablarna för LED:n och pekplattan [2].



4. Utför följande steg som visas i illustrationen:
- Koppla bort högtalarkabeln [1].
 - Koppla ur strömkontakten [2].



5. Utför följande steg som visas i illustrationen:
- Ta bort skruven som håller fast moderkortet i datorn [1].
 - Lyft moderkortet [2].



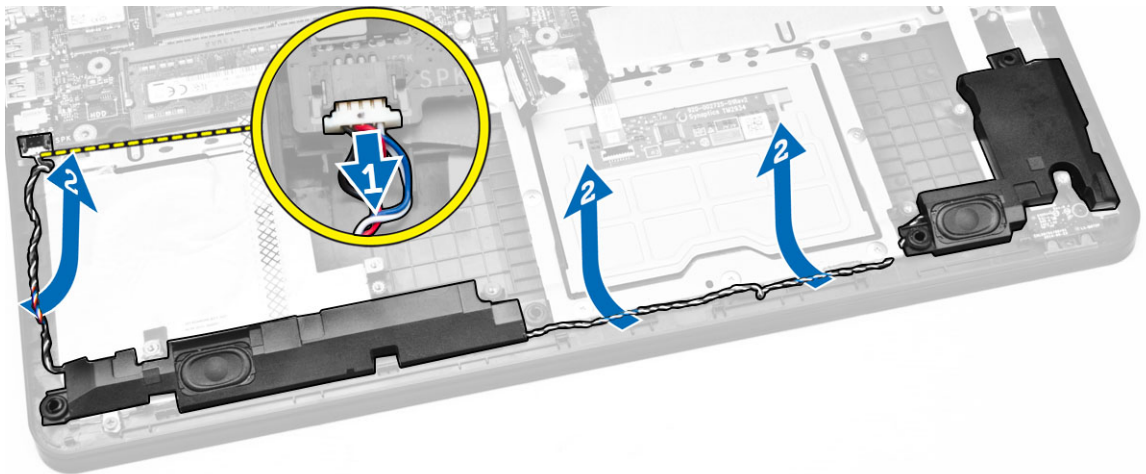
Installera moderkortet

1. Installera strömkontakten.
2. Sätt moderkortet på plats i datorn.
3. Dra åt skruven som håller fast moderkortet i datorn.
4. Anslut högtalaren.
5. Anslut kablarna för LED:n och pekplattan.
6. Tryck på låsfliken.
7. Installera:
 - a. [Kylflänsen](#)
 - b. [Underrede](#)
 - c. [Tangentbord](#)
 - d. [Systemfläkt](#)
 - e. [WLAN-kortet](#)
 - f. [Hårddisken](#)
 - g. [Batteriet](#)
 - h. [Kåpa](#)
8. Följ procedurerna i [När du har arbetat inuti datorn](#).

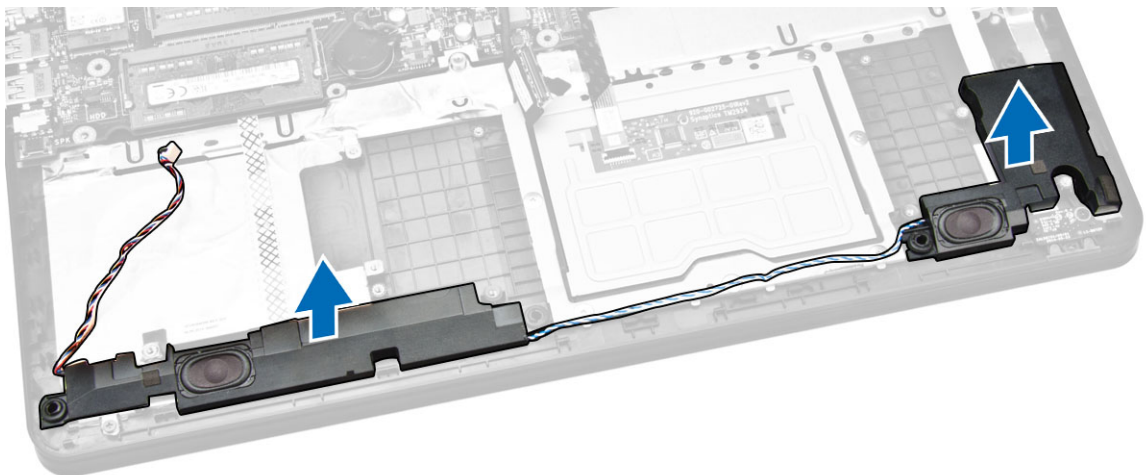
Ta bort högtalarna

1. Följ anvisningarna i [Innan du arbetar inuti datorn](#).
2. Ta bort:
 - a. [Kåpa](#)
 - b. [Batteriet](#)
 - c. [Hårddisken](#)
 - d. [Systemfläkt](#)
 - e. [Tangentbord](#)
 - f. [Underrede](#)
3. Utför följande steg som visas i illustrationen:
 - a. Koppla ur högtalarkablarna [1].

b. Dra bort högtalarkablarna [2].



4. Ta bort högtalarna från datorn.

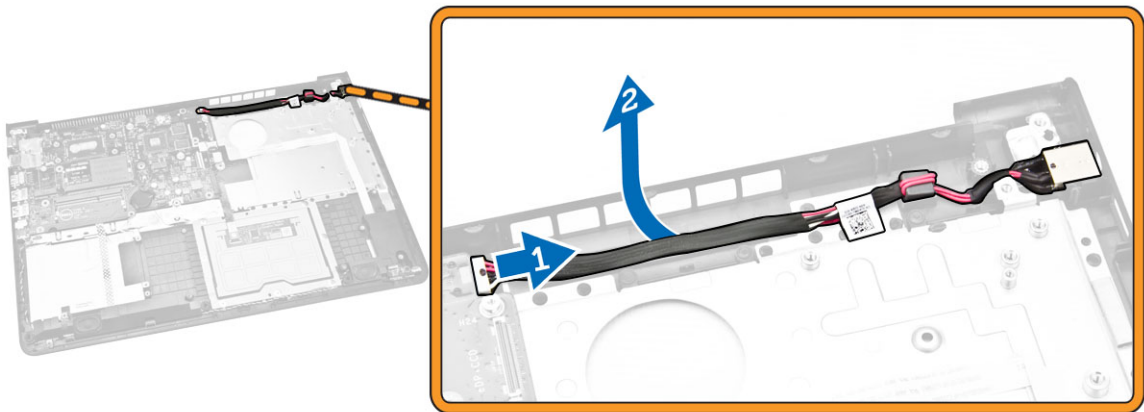


Installera högtalarna

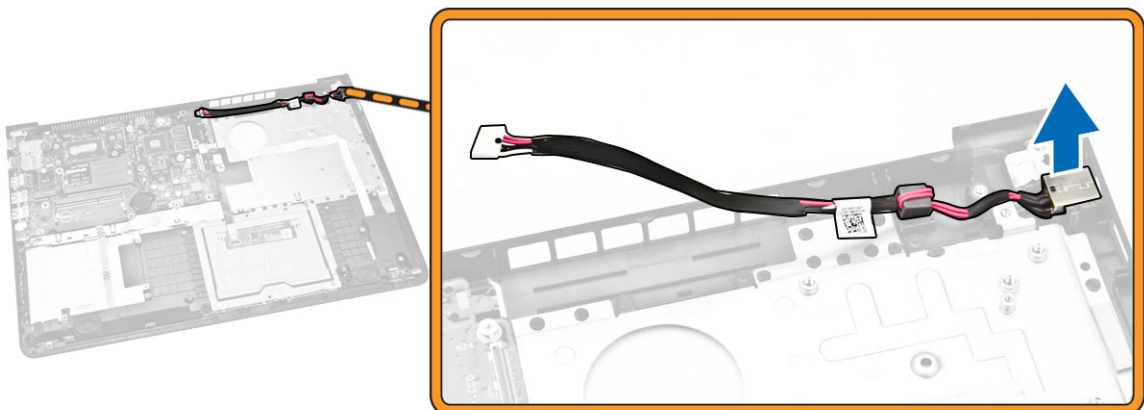
1. Placera högtalaren i datorn.
2. Dra högtalarkablarna.
3. Anslut högtalarkablarna.
4. Installera:
 - a. [Underrede](#)
 - b. [Tangentbord](#)
 - c. [Systemfläkt](#)
 - d. [Hårddisken](#)
 - e. [Batteriet](#)
 - f. [Kåpa](#)
5. Följ procedurerna i [När du har arbetat inuti datorn](#).

Ta bort strömbrytaren

1. Följ anvisningarna i [Innan du arbetar inuti datorn](#).
2. Ta bort:
 - a. [Kåpa](#)
 - b. [Batteriet](#)
 - c. [Hårddisken](#)
 - d. [WLAN-kortet](#)
 - e. [Systemfläkt](#)
 - f. [Tangentbord](#)
 - g. [Underrede](#)
 - h. [Bildskärmsmontering](#)
3. Utför följande steg som visas i illustrationen:
 - a. Koppla ur strömkontaktkabeln [1].
 - b. Dra bort kabeln [2].



4. Ta bort strömbrytaren från datorn.



Installera strömbrytaren

1. Ställ strömkontakten på datorn.
2. Dra strömkabeln.
3. Anslut strömkontaktkabeln.
4. Installera:
 - a. [Bildskärmsmontering](#)
 - b. [Underrede](#)
 - c. [Tangentbord](#)
 - d. [Systemfläkt](#)
 - e. [WLAN-kortet](#)
 - f. [Hårddisken](#)
 - g. [Batteriet](#)
 - h. [Kåpa](#)
5. Följ procedurerna i [När du har arbetat inuti datorn](#).

Systeminstallationsprogrammet

Med systeminstallationsprogrammet kan du hantera maskinvaran i datorn och ange alternativ för BIOS-nivåer. Från systeminstallationsprogrammet kan du:

- Ändra NVRAM-inställningarna när du har lagt till eller tagit bort maskinvara
- Visa systemets maskinvarukonfiguration
- Aktivera eller inaktivera inbyggda enheter
- Sätta gränsvärden för prestanda och strömhantering
- Hantera datorsäkerheten

Startsekvens

Med startsekvensen kan du förbigå den startsekvens som är definierad i systeminstallationsprogrammet och starta direkt från en specificerad enhet (till exempel optisk enhet eller hårddisk). Under självtestet vid strömtillslag (POST), när Dell-logotypen visas kan du:

- Starta systeminstallationsprogrammet genom att trycka på tangenten <F2>
- Öppna engångsstartmenyn genom att trycka på tangenten <F12>

Engångsstartmenyn visar de enheter som du kan starta från inklusive diagnostikalternativet. Alternativet i startmenyn är:

- Borttagbar enhet (om sådan finns)
- STXXXX-enhet
 - ✎ **OBS:** XXX anger numret på SATA-enheten.
- Optisk enhet
- Diagnostik
 - ✎ **OBS:** Om du väljer Diagnostics (Diagnostik) visas skärmen **ePSA diagnostics** (ePSA-diagnostik).


Startsekvensskärmen visar även alternativet att öppna systeminstallationsprogrammet.

Navigeringstangenter


Följande tabell visar navigeringstangenterna i systeminstallationsprogrammet.

- ✎ **OBS:** För de flesta alternativ i systeminstallationsprogrammet gäller att ändringar som görs sparas men träder inte i kraft förrän systemet startas om.

Tabell 1. Navigeringstangenter

Tangenter	Navigering
Upp-pil	Går till föregående fält.
Ned-pil	Går till nästa fält.
<Retur>	Gör att du kan välja ett värde i det markerade fältet (om sådana finns) eller följer länken i fältet.
Mellanslag	Visar eller döljer en nedrullningsbar meny, om sådan finns.
<Tabb>	Går till nästa fokuserade område.  OBS: Endast för webbläsare med standardgrafik.
<Esc>	Går till föregående sida tills huvudskärmen visas. När du trycker på <Esc> i huvudskärmen blir du ombedd att spara osparade ändringar och starta om systemet.
<F1>	Visar hjälpfilen för systeminstallationsprogrammet.

Alternativ i systeminstallationsprogrammet

 **OBS:** Beroende på datorn och dess installerade enheter visas kanske inte alla objekt som beskrivs i det här avsnittet.



Tabell 2. General (allmänt)

Alternativ	Beskrivning
System Information	I det här avsnittet beskrivs de primära maskinvarufunktionerna i datorn. <ul style="list-style-type: none"> Systeminformation: Visar BIOS Version, servicenummer, inventariebeteckning, ägarnummer, ägarskapsdatum, tillverkningsdatum och expresskod. Minnesinformation: Visar installerat minne, tillgängligt minne, minneshastighet, minneskanalläge, minnesteknik, DIMM A-storlek, DIMM B-storlek. Processorinformation: Visar processortyp, antal kärnor, processor-ID, nuvarande klockhastighet, minsta klockhastighet, största klockhastighet, processor L2-cacheminne, processor L3-cacheminne, HT-kompatibel och 64-bitarsteknik. Enhetsinformation: Visar primär hårddisk, LOM MAC-adress, videokontroll, Video BIOS-version, videominne, paneltyp, naturlig upplösning, ljudstyrenhet, Wi-Fi-enhet, mobilenhet, Bluetooth-enhet.
Battery Information	Visar batteristatus och typ av nätadapter som är ansluten till datorn.
Boot Sequence	<p>Boot Sequence</p> <p>Här kan du ändra ordningen som datorn använder när den försöker hitta ett operativsystem. Alternativen är:</p> <ul style="list-style-type: none"> Diskette Drive (diskettenhet) Internal HDD (intern hårddisk) USB Storage Device (USB-lagringsenhet) CD/DVD/CD-RW Drive (CD-/DVD-/CD-RW-enhet) Onboard NIC (inbyggt nätverkskort)

Alternativ	Beskrivning
	Som standard är alla alternativ markerade. Du kan även avmarkera ett alternativ eller ändra startordningen.
	<p>Boot List Option</p> <p>Här kan du ändra alternativet för startlistan.</p> <ul style="list-style-type: none"> • Legacy (tidigare) • UEFI
Advanced Boot Options	Det här alternativet gör det möjligt att ladda äldre ROM. Som standard är Enable Legacy Option ROMs (aktivera äldre ROM) aktiverat.
Date/Time	Här kan du ändra datum och tid.


Tabell 3. System Configuration (systemkonfiguration)

Alternativ	Beskrivning
Integrated NIC	<p>Här kan du konfigurera den inbyggda nätverksstyrenheten. Alternativen är:</p> <ul style="list-style-type: none"> • Disabled (inaktiverad) • Enabled (aktiverad) • Enabled w/PXE (aktiverad w/PXE): Det här alternativet aktiveras som standard.
SATA Operation	<p>Här kan du konfigurera den inbyggda SATA-hårddiskstyrenheten. Alternativen är:</p> <ul style="list-style-type: none"> • Disabled (inaktiverad) • AHCI (snabbladdning): Det här alternativet är aktiverat som standard.
Drives	<p>Gör att du kan konfigurera SATA-enheterna på kortet. Alla enheter aktiveras som standard. Alternativen är:</p> <ul style="list-style-type: none"> • SATA-0: Det här alternativet är markerat som standard.
SMART Reporting	<p>Det här fältet styr huruvida hårddiskfel för inbyggda enheter rapporteras under start. Den här tekniken är en del av SMART-specifikationen (Self Monitoring Analysis and Reporting Technology - teknik för självmonitorering, analys och rapportering). Alternativet är inaktiverat som standard.</p> <ul style="list-style-type: none"> • Aktivera SMART rapportering
USB Configuration	<p>Det här fältet konfigurerar den inbyggda USB-styrenheten. Om Boot Support (startstöd) är aktiverat kan systemet starta från vilken typ av USB-masslagringsenhet som helst (hårddisk, minnesnyckel, diskett). Om USB-porten är aktiverad är enheter som är inkopplade till den här porten aktiverade och tillgängliga för operativsystemet.</p>






Alternativ	Beskrivning
	<p>Om USB-porten är inaktiverad kan operativsystemet inte se enheter som är inkopplade till den här porten.</p> <ul style="list-style-type: none"> • Enable Boot Support (aktivera startstöd) • Enable External USB Port (aktivera extern USB-port) • Enable USB3.0 Controller (aktivera USB 3.0-styrenhet) <p> OBS: USB-tangentbord och USB-möss fungerar alltid i BIOS-inställningarna oavsett dessa inställningar.</p>
Audio	<p>Detta fält aktiverar eller avaktiverar den integrerade ljudstyrenheten. Som standard är alternativet Enable Audio (aktivera ljud) markerat.</p>
Keyboard Illumination	<p>I det här fältet kan du välja operativsystemsläge för tangentbordets belysningsfunktion.</p> <p>Ljusstyrkan för tangentbordet kan ställas in från 0 % till 100 %</p> <ul style="list-style-type: none"> • Disabled (inaktiverad) • Dim (mörk) • Bright (ljus) <p>Det här alternativet är inaktiverat som standard.</p>
Keyboard Backlight with AC	<p>Funktionen Tangentbord bakbelyst med AC påverkar inte den huvudsakliga tangentbordsbelysningsfunktionen. Tangentbordsbelysningen fortsätter att stödja diverse belysningsnivåer. Detta fält har en effekt när bakbelysningen är aktiverad.</p> <ul style="list-style-type: none"> • Tangentbord bakbelyst med AC <p>Det här alternativet är inaktiverat som standard.</p>
Unobtrusive Mode	<p>När det här alternativet är aktiverat stängs allt ljus och ljud i systemet av när du trycker på Fn+F7. Tryck på Fn+F7 igen för att återupprätta normal drift. Det här alternativet är som standard inaktiverat.</p>
Miscellaneous Devices	<p>Här kan du aktivera och inaktivera följande enheter.</p> <ul style="list-style-type: none"> • Enable Microphone (aktivera mikrofon) • Enable Camera (aktivera kamera) • Enable Media Card (aktivera mediakort) • Disable Media Card (inaktivera mediakort) <p> OBS: Alla enheter är aktiverade som standard.</p> <p>Du kan även aktivera eller inaktivera mediakort.</p>


Tabell 4. Video

Alternativ	Beskrivning
LCD Brightness	Här kan du ställa in bildskärmsljusstyrkan beroende på strömkällan (On Battery (batteridrift) och On AC (nätdrift))

 **OBS:** Bildinställningen är endast synlig när ett bildskärmskort är installerat i systemet.


Tabell 5. Security (säkerhet)

Alternativ	Beskrivning
Admin Password	<p>Här kan du ange, ändra eller radera administratörslösenordet.</p> <p> OBS: Du måste ställa in administratörslösenordet innan du ställer in system- eller hårddisklösenordet. Om administratörslösenordet tas bort automatiskt tas även system- och hårddisklösenordet bort.</p> <p> OBS: Lösenordsändringar träder ikraft direkt.</p> <p>Standardinställning: Ej inställt</p>
System Password	<p>Här kan du ange, ändra eller radera systemlösenordet.</p> <p> OBS: Lösenordsändringar träder ikraft direkt.</p> <p>Standardinställning: Ej inställt</p>
Internal HDD-0 Password	<p>Gör det möjligt att ställa in, ändra eller ta bort lösenordet på systemets interna hårddisk.</p> <p> OBS: Lösenordsändringar träder ikraft direkt.</p> <p>Standardinställning: Ej inställt</p>
Strong Password	<p>Här kan du aktivera funktionen så att lösenord alltid måste vara starka.</p> <p>Standardinställning: Enable Strong Password (aktivera starkt lösenord) är inte valt.</p> <p> OBS: Om Strong Password är aktiverat, måste administratörs- och systemlösenorden innehålla minst ett versalt tecken, ett gement tecken och vara minst 8 tecken långt.</p>
Password Configuration	Här kan du ange min- och maxlängd för administratörs- och systemlösenorden.
Password Bypass	<p>Här kan du aktivera eller inaktivera lösenordsförbigången för systemlösenordet och lösenordet för den interna hårddisken.</p> <p>Alternativen är:</p> <ul style="list-style-type: none"> • Disabled (inaktiverad) • Reboot bypass (förbigå omstart) <p>Standardinställning: Disabled (inaktiverad)</p>

Alternativ	Beskrivning
Password Change	Här kan du aktivera eller inaktivera tillståndet att ändra systemlösenordet och lösenordet för den interna hårddisken när det finns ett administratörlösenord. Standardinställning: Allow Non-Admin Password Changes (tillåt ändringar av icke-administratörlösenord) är valt.
Non-Admin Setup Changes	Här kan du ange huruvida ändringar av alternativen i systeminstallationsprogrammet tillåts när ett administratörlösenord är satt. Om alternativet är inaktiverat är alternativen låsta av administratörlösenordet.
Computrace	Här kan du aktivera eller inaktivera tillvalsprogrammet Computrace. Alternativen är: <ul style="list-style-type: none"> • Deactivate (avaktivera) • Disable (inaktivera) • Activate (aktivera)  OBS: Alternativerna aktivera och inaktivera kommer att permanent aktivera eller inaktivera funktionen och inga ytterligare ändringar tillåts. Deactivate (avaktivera) (standard)
CPU XD Support	Här kan du aktivera processorns Execute Disable-läge. Enable CPU XD Support (aktivera CPU XD-stöd) (standardinställning)
Admin Setup Lockout	Här kan du förhindra att användare öppnar systeminstallationsprogrammet när ett administratörlösenord är satt. Standardinställning: Enable Admin Setup Lockout (aktivera administratörslåsning av systeminställning) är inte valt.

Tabell 6. Secure Boot (säker start)

Alternativ	Beskrivning
Secure Boot Enable	Det här alternativet aktiverar eller inaktiverar funktionen för säker start. <ul style="list-style-type: none"> • Disabled (inaktiverad) • Enabled (aktiverad) Standardinställning: Alternativet är aktiverat.
Expert Key Management	Här kan du manipulera databaserna för säkerhetsnyckeln endast om systemen står i Custom Mode (anpassat läge). Alternativet Enable Custom Mode (Aktivera anpassat läge) har avaktiverats som standard. Alternativen är: <ul style="list-style-type: none"> • PK • KEK • db • dbx


Alternativ	Beskrivning
	<p>Om Custom Mode (anpassat läge) aktiveras visas de relevanta alternativen för PK, KEK, db, och dbx. Alternativen är:</p> <ul style="list-style-type: none"> • Save to File (spara till fil)- sparar nyckeln till en fil som väljs av användaren • Replace from File (ersätt från fil)- ersätter den aktuella nyckeln med en nyckel från en fil som väljs av användaren • Append from File (bifoga från fil)- bifogar en nyckel till den aktuella databasen från en fil som väljs av användaren • Delete (ta bort)- tar bort nyckeln som har valts • Reset All Keys (återställ alla nycklar) - återställer till standardinställning • Delete All Keys (ta bort alla nycklar)- tar bort alla nycklar <p> OBS: Om Custom Mode (anpassat läge) avaktiveras kommer alla ändringar som har gjorts att raderas och nycklarna återställs till standardinställningarna.</p>


Tabell 7. Performance (prestanda)

Alternativ	Beskrivning
Multi Core Support	<p>Det här fältet specificerar huruvida processen ska ha en eller samtliga kärnor aktiverade. Prestanda hos vissa program kommer att förbättras med ytterligare kärnor. Det här alternativet är aktiverat som standard. Gör det möjligt att aktivera eller inaktivera Multi Core Support för processorn. Den installerade processorn stöder två kärnor. Om du aktiverar Multi Core Support, kommer två kärnor att aktiveras. Om du inaktiverar Multi Core Support, kommer en kärna att aktiveras.</p> <ul style="list-style-type: none"> • Aktivera Multi Core Support <p>Standardinställning: Alternativet är aktiverat.</p>
Intel SpeedStep	<p>Här kan du aktivera eller inaktivera Intel SpeedStep-funktionen.</p> <ul style="list-style-type: none"> • Enable Intel SpeedStep (aktivera Intel SpeedStep) <p>Standardinställning: Alternativet är aktiverat.</p>
C States Control	<p>Här kan du aktivera eller inaktivera de extra strömsparlägena för processorn.</p> <ul style="list-style-type: none"> • C States (C-lägen) <p>Standardinställning: Alternativet är aktiverat.</p>
Intel TurboBoost	<p>Här kan du aktivera eller inaktivera processorn Intel TurboBoost.</p> <ul style="list-style-type: none"> • Enable Intel TurboBoost (aktivera Intel TurboBoost) <p>Standardinställning: Alternativet är aktiverat.</p>
Hyper-Thread Control	<p>Här kan du aktivera eller inaktivera hypertrådstyrning i processorn.</p> <ul style="list-style-type: none"> • Disabled (inaktiverad)

Alternativ	Beskrivning
	<ul style="list-style-type: none"> Enabled (aktiverad) <p>Standardinställning: Alternativet är aktiverat.</p>

Tabell 8. Power Manangement (strömhantering)

Alternativ	Beskrivning
AC Behavior	<p>Här kan du aktivera eller inaktivera funktionen att datorn startar automatiskt när en nätadapter ansluts.</p> <p>Standardinställning: Wake on AC (starta vid nätanslutning) är inte valt.</p>
Auto On Time	<p>Här kan du ange den tidpunkt när datorn ska starta automatiskt.</p> <p>Alternativen är:</p> <ul style="list-style-type: none"> Disabled (inaktiverad) (standard) Every day (varje dag) Weekdays (veckodagar) Select Days (vissa dagar)
USB Wake Support	<p>Här kan du aktivera USB-enheter så att de aktiverar systemet från vänteläget.</p> <p> OBS: Den här funktionen fungerar bara när nätadaptern är ansluten. Om nätadaptern tas bort under vänteläget bryts strömförsörjningen till alla USB-portar för att spara på batterikraft.</p> <ul style="list-style-type: none"> Enable USB Wake Support (aktivera stöd för USB-aktivering) <p>Standardinställning: Alternativet är inaktiverat.</p>
Wireless Radio Control	<p>Här kan du aktivera eller inaktivera funktionen som automatiskt växlar mellan fasta och trådlösa nätverk beroende på den fysiska anslutningen.</p> <ul style="list-style-type: none"> Control WLAN Radio (kontroll WLAN-radio) <p>Standardinställning: Alternativet är inaktiverat.</p>
Wake on LAN/WLAN	<p>Här kan du aktivera eller inaktivera funktionen som slår på strömmen från läget av när det utlöses av en LAN-signal.</p> <ul style="list-style-type: none"> Disabled (inaktiverat): Det här alternativet är aktiverat som standard. LAN Only (endast LAN) WLAN Only (endast WLAN) LAN or WLAN (LAN eller WLAN) LAN med PXE Boot
Block Sleep	<p>Med det här alternativet kan du stoppa datorn från att gå in i strömsparläge (S3-läge) i operativsystemmiljö.</p> <p>Block Sleep (S3 state) (blockera viloläget [S3-tillståndet]) – Det här alternativet är inaktiverat som standard.</p>

Alternativ	Beskrivning
Peak Shift	Det här alternativet gör det möjligt att begränsa strömförbrukningen under vissa tider på dygnet. När alternativet har aktiverats körs systemet endast på batteri även när nätsladden är inkopplad.
Advanced Battery Charge Configuration	Det här alternativet gör det möjligt att få optimal batterihälsa. Genom att aktivera alternativet använder systemet standardladdningsalgoritmen och andra tekniker under icke-arbetsid för att förbättra batterihälsan. Disabled (inaktiverad) (standard)
Primary Battery Charge Configuration	Här kan du välja laddningslägen för batteriet. Alternativen är: <ul style="list-style-type: none"> • Adaptive (adaptivt): (Latitude E5250) • Standard – Laddar batteriet helt med standardhastigheten. • ExpressCharge (snabbladdning) - Laddar batteriet under en kortare tidsperiod med användning av Dells snabbladdningsteknologi. Det här alternativet är aktiverat som standard. • Primärt AC-användning (Latitude E5250) • Custom (anpassat) (Latitude E5250) <p>Om Custom Charge väljs kan du även konfigurera Custom Charge Start (anpassad laddning start) och Custom Charge Stop (anpassad laddning stopp).</p> <p> OBS: Alla laddningslägen kanske inte är tillgängliga för alla batterier. För att aktivera det här alternativet ska du inaktivera alternativet Avancerad batteriladdningskonfiguration.</p>

Tabell 9. POST Behavior (beteende efter start)

Alternativ	Beskrivning
Adapter Warnings	Här kan du aktivera eller inaktivera varningsmeddelanden från systeminstallationen (BIOS) när du använder vissa nätadapterar. Standardinställning: Enable Adapter Warnings (aktivera adaptervarningar)
Keypad (Embedded)	Välj en eller två metoder för att aktivera knappsatsen som är inbyggd i det interna tangentbordet. <ul style="list-style-type: none"> • Fn Key Only (endast Fn-tangent): Det här alternativet är aktiverat som standard. • By Numlock
Numlock Enable	Här kan du aktivera Numlock-alternativen under start. Enable Network (aktivera nätverk) Det här alternativet är aktiverat som standard.
Fn Key Emulation	Här kan du sätta alternativet där <Scroll Lock>-tangenten används för att simulera <Fn>-tangentfunktionen. Enable Fn Key Emulation (aktivera emulering av Fn-tangent) (standard)

Alternativ	Beskrivning
Fn Lock Hot Key	Gör det möjligt att använda snabbvalstangentkombinationen <Fn> +<Esc> växla det primära beteendet hos F1–F12, mellan standard- och sekundärfunktionerna. <ul style="list-style-type: none"> • Lock Mode Disable/Standard (inaktivera låsläge/standard) – Det här alternativet är aktiverat som standard. • Lock Mode Enable/Secondary (aktivera låsläge/sekundär)
Fastboot	Gör att du kan snabba upp startprocessen genom att hoppa över vissa kompatibilitetssteg. Alternativen är: <ul style="list-style-type: none"> • Minimal • Utförlig (standard) • Auto
Extended BIOS POST Time	Här kan du skapa en ytterligare förstartsfördröjning. Alternativen är: <ul style="list-style-type: none"> • 0 sekunder. Det här alternativet är aktiverat som standard. • 5 seconds (5 sekunder) • 10 seconds (10 sekunder)

Tabell 10. Virtualization Support (virtualiseringsstöd)

Alternativ	Beskrivning
Virtualization	Här kan du aktivera eller inaktivera Intel Virtualization-tekniken. <ul style="list-style-type: none"> • Enable Intel Virtualization Technology (aktivera Intels virtualiseringsteknik) (standard)

Tabell 11. Wireless (trådlöst)

Alternativ	Beskrivning
Wireless Switch	Här kan du ange de trådlösa enheter som kan styras av omkopplaren för trådlös kommunikation. Alternativen är: <ul style="list-style-type: none"> • WLAN • Bluetooth <p>Alla alternativ är aktiverade som standard.</p>
Wireless Device Enable	Här kan du aktivera och inaktivera de interna trådlösa enheterna. <ul style="list-style-type: none"> • WLAN • Bluetooth <p>Alla alternativ är aktiverade som standard.</p>

Tabell 12. Maintenance (underhåll)



Alternativ	Beskrivning
Service Tag	Visar datorns servicenummer.
Asset Tag	Här kan du skapa en inventariebeteckning för systemet om den inte redan finns. Det här alternativet är inte inställt som standard.

Tabell 13. System Logs (systemloggar)

Alternativ	Beskrivning
BIOS Events	Här kan du visa och rensa BIOS-händelser under självtest.
Thermal Events	Här kan du visa och rensa termohändelser under självtest.
Power Events	Här kan du visa och rensa strömhändelser under självtest.

Uppdatera BIOS

Vi rekommenderar att du uppdaterar BIOS (systeminstallationsprogrammet) när moderkortet har bytts ut eller om det finns en uppdatering. För bärbara datorer ser du till att batteriet är fulladdat och anslutet till ett eluttag.

1. Starta om datorn.
2. Gå till **dell.com/support**.
3. Ange **Service Tag** (Servicenummer) eller **Express Service Code** (Expresskod) och klicka på **Submit** (Skicka).
 -  **OBS:** För att lokalisera servicenumret, klicka på **Where is my Service Tag?** (Var är mitt servicenummer?)
 -  **OBS:** Om du inte hittar servicenumret klickar du på **Detect My Produkt** (Detektera min produkt). Gå vidare med anvisningarna på skärmen.
4. Om du inte kan hitta servicenumret klickar du på Product Category (Produktkategori) för din dator.
5. Välj **Product Type** (Produkttyp) från listan.
6. Välj datormodell. Nu visas sidan **Product Support** (Produktsupport) för din dator.
7. Klicka på **Get drivers** (Skaffa drivrutiner) och klicka på **View All Drivers (Visa alla drivrutiner)**. Sidan Drivers and Downloads (Drivrutiner och hämtningar) visas.
8. På skärmen med drivrutiner och hämtningar, under listrutan **Operating System** (Operativsystem), väljer du **BIOS**.
9. Identifiera den senaste BIOS-filen och klicka på **Download File** (Hämta fil).

Du kan även analysera vilka drivrutiner som behöver en uppdatering. För att göra det för din produkt klickar du på **Analyze System for Updates** (Analysera systemet för uppdateringar) och följer anvisningarna på skärmen.
10. Välj den hämtningsmetod du föredrar i **Please select your download method below window** (Välj hämtningsmetod); klicka på **Download File** (Hämta fil). Fönstret **File download** (Filhämtning) visas.
11. Klicka på **Save** (Spara) för att spara filen på datorn.
12. Klicka på **Run** (Kör) för att installera de uppdaterade BIOS-inställningarna på datorn. Följ anvisningarna på skärmen.

System- och installationslösenord

Du kan skapa ett systemlösenord och ett installationslösenord för att skydda datorn.

Lösenordstyp	Beskrivning
Systemlösenord	Lösenord som du måste ange för att logga in till systemet.
Installationslösenord	Lösenord som du måste ange för att öppna och göra ändringar i datorns BIOS-inställningar.


 **VIKTIGT!:** Lösenordsfunktionerna ger dig en grundläggande säkerhetsnivå för informationen på datorn.

 **VIKTIGT!:** Vem som helst kan komma åt informationen som är lagrad på datorn om den inte är låst och lämnas utan tillsyn.

 **OBS:** När datorn levereras är funktionen för system- och installationslösenord inaktiverad.

Tilldela ett systemlösenord och ett installationslösenord

Du kan endast ange ett nytt **systemlösenord** och/eller **installationslösenord** eller ändra ett befintligt **systemlösenord** och/eller **installationslösenord** när **Password Status** (Lösenordstatus) är **Unlocked** (Upplåst). Om Password Status (Lösenordstatus) är **Locked** (Låst) kan du inte ändra systemlösenordet.

 **OBS:** Om lösenordsbygeln är inaktiverad raderas det befintliga systemlösenordet och installationslösenordet och du måste inte ange systemlösenordet för att logga in till datorn.

Starta systeminstallationsprogrammet genom att trycka på <F2> omedelbart efter det att datorn startats eller startats om.

1. På skärmen **System BIOS** (System-BIOS) eller **System Setup** (Systeminstallation) väljer du **System Security** (Systemsäkerhet) och trycker på <Retur>. Skärmen **System Security** (Systemsäkerhet) visas.
2. På skärmen **System Security** (Systemsäkerhet) kontrollerar du att **Password Status** (Lösenordstatus) är **Unlocked** (Upplåst).
3. Välj **System Password** (Systemlösenord), ange systemlösenordet och tryck på <Retur> eller <Tabb>. Använd följande rekommendationer för systemlösenordet:
 - Ett lösenord kan ha upp till 32 tecken
 - Lösenordet kan innehålla siffrorna 0 till 9
 - Endast små bokstäver är giltiga, stora bokstäver är inte tillåtna.
 - Endast följande specialtecken är tillåtna, blanksteg, ("), (+), (.), (-), (.), (/), (:), (|), (\), (|), (').

Skriv in lösenordet igen när du blir ombedd.


4. Skriv in systemlösenordet som du angav tidigare och tryck på **OK**.
5. Välj **Setup Password** (Installationslösenord), skriv in ditt installationslösenord och tryck på <Retur> eller <Tabb>. Du blir ombedd att skriva in installationslösenordet igen.
6. Skriv in installationslösenordet som du angav tidigare och tryck på **OK**.
7. Tryck på <Esc> och du blir ombedd att spara ändringarna.
8. Tryck på <Y> för att spara ändringarna.

Datorn startar om.

Radera eller ändra ett befintligt system- och/eller installationslösenord

Kontrollera att **Password Status** (Lösenordstatus) är Unlocked (Upplåst) (i systeminstallationsprogrammet) innan du försöker radera eller ändra ett befintligt system- och/eller installationslösenord. Du kan inte radera eller ändra ett befintligt system- och/eller installationslösenord om **Password Status** (Lösenordstatus) är Locked (låst).

Starta systeminstallationsprogrammet genom att trycka på <F2> omedelbart efter det att datorn startats eller startats om.

1. På skärmen **System BIOS** (System-BIOS) eller **System Setup** (Systeminstallation) väljer du **System Security** (Systemsäkerhet) och trycker på <Retur>. Skärmen **System Security** (Systemsäkerhet) visas.
2. På skärmen **System Security** (Systemsäkerhet), kontrollera att **Password Status** (Lösenordstatus) är **Unlocked** (Olåst).
3. Välj **System Password** (Systemlösenord), ändra eller radera det befintliga systemlösenordet och tryck på <Retur> eller <Tab>.
4. Välj **Setup Password** (Installationslösenord), ändra eller radera det befintliga installationslösenordet och tryck på <Retur> eller <Tab>.
 **OBS:** Om du ändrar system- och/eller installationslösenordet måste du skriva in det nya lösenordet igen. Om du raderar system- och/eller installationslösenordet måste du bekräfta raderingen.
5. Tryck på <Esc> och du blir ombedd att spara ändringarna.
6. Tryck på <Y> för att spara ändringarna och avsluta systeminstallationsprogrammet. Datorn startar om.

Diagnostik


Om du har problem med datorn kör du ePSA-diagnostiken innan du kontaktar Dell för teknisk hjälp. Syftet med att köra diagnostiken är att testa datorns maskinvara utan att ytterligare utrustning krävs och utan att riskera att information går förlorad. Om du inte kan fixa problemet själv kan service- och supportpersonal använda diagnostikresultatet för att hjälpa dig att lösa problemet.

Förbättrad systemutvärderingsdiagnostik före start (ePSA)

ePSA-diagnostiken (kallas även systemdiagnostik) utför en komplett kontroll av maskinvaran. ePSA är inbyggd i BIOS och startas internt av BIOS. Den inbyggda systemdiagnostiken tillhandahåller ett antal alternativ för en viss enhet eller grupper av enheter som du kan använda för att:



- Köra test automatiskt eller i interaktivt läge
- Upprepa test
- Visa och spara testresultat
- Köra grundliga tester med ytterligare testalternativ för att skaffa extra information om enheter med fel
- Visa statusmeddelanden som informerar dig om att testerna har slutförts utan fel
- Visa felmeddelanden som informerar dig om problem som upptäckts under testningen

 **VIKTIGT!: Använd endast systemdiagnostiken för din dator. Om detta program används med andra datorer kan det ge ett felaktigt resultat eller felmeddelanden.**

 **OBS:** Vissa tester för specifika enheter kräver användarinteraktion. Se till att du är närvarande vid datorn när diagnostiktestet körs.

1. Slå på datorn.
2. När datorn startar trycker du på tangenten <F12> när Dell-logotypen visas.
3. Välj alternativet **Diagnostics** (Diagnostik) på startmenyskärmen.
Fönstret **Enhanced Pre-boot System Assessment** (Förbättrad systemutvärderingsdiagnostik före start) visas med alla enheter som upptäckts i datorn. Diagnostiken börjar köra tester på alla upptäckta enheter.
4. Om du vill köra diagnostiktestet på en viss enhet trycker du på <Esc> och klickar på **Yes** (Ja) för att stoppa diagnostiktestet.
5. Välj enheten i den vänstra rutan och klicka på **Run Tests** (Kör tester).
6. Om det finns problem visas felkoderna.
Anteckna felkoden och kontakta Dell.

Lampor för enhetsstatus



Ikon	Beskrivning
	Tänds när du startar datorn och blinkar när datorn är i strömsparläge.
	Tänds eller blinkar för att visa batteriets tillstånd.

Lampor för batteristatus

När datorn är ansluten till ett eluttag har batterilampan följande funktion:

Växlande blinkande gult och vitt sken	En nätadapter som inte stöds eller som inte är autentiserad och inte är en Dell-nätadapter är ansluten till datorn.
Växlande blinkande gult sken och fast vitt sken	Tillfälligt batterifel med ansluten nätadapter.
Konstant blinkande gult sken	Allvarligt batterifel med ansluten nätadapter.
Släckt lampa	Batteri i fullt laddningsläge med ansluten nätadapter.
Vitt sken	Batteri i laddningsläge med ansluten nätadapter.

Specifikationer

 **OBS:** Erbjudanden kan variera mellan olika regioner. Mer information om datorns konfiguration får du om du klickar på Start  (**Startikon**) → **Hjälp och support** och väljer alternativet att visa datorinformation.

Tabell 14. Systeminformation

Funktion	Beskrivning
DRAM-bussbredd	64 bitar
Flash EPROM	8 MB

Tabell 15. Processor

Funktion	Beskrivning
Typ	Intel Core i3 och i5
L1-cacheminne	64 KB
L2-cacheminne	256 kB
L3-cacheminne	Upp till 4 MB

Tabell 16. Minne

Funktion	Beskrivning
Minneskontakt	två internt tillgängliga DDR3L-kontakter
Minneskapacitet	2 GB, 4 GB och 8 GB
Minnestyp	1600 MHz (tvåkanalig DDR3L-konfiguration)
Minsta minne	2 GB
Största minne	16 GB (8x2) GB

Tabell 17. Audio

Funktion	Beskrivning
Typ	HD-ljud med fyra kanaler
Styrenhet	Realtek ALC3234
Stereokonvertering	24-bitars (analog-till-digital och digital-till-analog)
Gränssnitt	Intel HDA-buss
Högtalare	2 x 2 W

Funktion	Beskrivning
Volymkontroller	programmeny och mediakontrolltangenter på tangentbordet

Tabell 18. Video

Funktion	Beskrivning
Grafiktyp	Inbyggt på moderkortet/separat
Bildskärmsstyrenhet:	
UMA	Intel HD-grafik 4400 (delat minne)
Separat	
Latitude 3450	NVIDIA GeForce Nvidia GeForce 830M (2GB DDR3)
Latitude 3550	NVIDIA GeForce Nvidia GeForce 830M (2GB DDR3)
Databuss:	
Latitude 3450	64 bitar
Latitude 3550	64 bitar

Tabell 19. Kamera


Funktion	Beskrivning
Kameraupplösning	0,92 megapixels
Bildskärmsupplösning (maximum)	1280 x 720 (HD) vid 30 fps (maximum)
Diagonal visningsvinkel	66°

Tabell 20. Kommunikation

Funktion	Beskrivning
Nätverksadapter	10/100/1000 Mbps Ethernet LAN på moderkortet (LOM)
Wireless (trådlöst)	<ul style="list-style-type: none"> • Wi-Fi 802.11 b/g/n och 802.11a/b/g/n/ac • Bluetooth 4.0

Tabell 21. Portar och kontakter

Funktion	Beskrivning
Audio	en kombinationsport för hörlurar/mikrofon (headset)
Video	en 15-stifts VGA-port en 19-stifts HDMI-port
Nätverksadapter	en RJ-45-port
USB:	
Latitude 3450	<ul style="list-style-type: none"> • två USB 3.0-portar (bakre med windowsfelsökning) • en USB 2.0-port

Funktion	Beskrivning
Latitude 3550	<ul style="list-style-type: none"> två USB 3.0-portar (bakre med windowsfelsökning) två USB 2.0-portar
 OBS:	Den strömförsörjda USB 3.0-kontakten stöder även Microsoft Kernel felsökning. Portarna finns identifierade i dokumentationen som följde med datorn.
Mediekortläsare	en 3-i-1-kortplats
Minneskortläsare	en (SD, SDHC, SDXC, MS, MS Pro)
Fingerprint Reader	en (tillval)

Tabell 22. Bildskärm

Funktion	Latitude 3450	Latitude 3550
Typ	14,0 tum HD WLED	15,6 tum HD WLED
Höjd	205,60 mm	360 mm
Bredd	320,90 mm	224,3 mm
Diagonalt	14,0 tum	15,6 tum
Aktivt område (X/Y)	309,40 mm x 173,95 mm (12,18 tum x 6,85 tum)	344,23 mm x 193,54 mm (13,55 tum x 7,61 tum)
Maximal upplösning	1366 x 768 bildpunkter	1366 x 768 bildpunkter
Maximal ljusstyrka	200 nits	200 nits
Driftvinkel	0° (stängd) till min. 135°	0° (stängd) till min. 135°
Uppdateringshastighet	60 Hz	60 Hz
Minsta visningsvinklar:		
Horisontal	40°/40°	40°/40°
Vertikal	10°/30°	10°/30°
Bildpunktstäthet	0,265 mm X 0,265 mm	0,252 x 0,252 mm
Extern bildskärm		VGA

Tabell 23. Tangentbord

Funktion	Beskrivning
Antal tangenter:	
Latitude 3450	US 80, Brazil 82, UK 81 och Japan 84
Latitude 3550	US 101, Brazil 104, UK 102 och Japan 105

Tabell 24. Pekskiva

Funktion	Beskrivning
X-axel	102,4 mm (4,03 tum)
Y-axel	7,4 mm (3,04 tum)

Tabell 25. Batteri

Funktion	Beskrivning
Typ	<ul style="list-style-type: none"> • Smart litiumjonbatteri med 3 celler (43 Whr) • Smart litiumjonbatteri med 4 celler (58 Whr)
Mått:	
Höjd	<ul style="list-style-type: none"> • 3-cell – 7,8 mm • 4-cell – 7,8 mm
Bredd	<ul style="list-style-type: none"> • 3-cell – 124,7 mm • 4-cell – 124,7 mm
Djup	<ul style="list-style-type: none"> • 3-cell – 208,25 mm • 4-cell – 208,25 mm
Vikt	<ul style="list-style-type: none"> • 3-cell – 283 g • 4-cell – 350 g
Livslängd	300 urladdnings-/laddningscykler
Spänning	<ul style="list-style-type: none"> • 3-cell – 11,1 VDC • 4-cell – 7,4 VDC
Temperaturintervall:	
Drift	0 °C till 50 °C (32 °F till 122 °F)
Ej i drift	-20 °C till 65 °C (4 °F till 149 °F)
Knappcells batteri	3 V CR2032-litiumjonbatteri

Tabell 26. Nätadapter

Funktion	Beskrivning
Typ	90 W och 65 W
Inspänning	100 VAC - 240 VAC
Inström (maximal)	1,50 A/1,60 A/1,70 A/2,50 A
Infrekvens	50–60 Hz
Uteffekt	65 W/90 W
Utström	3,34 A/4,62 A
Nominell utspänning	19,50 VDC

Funktion	Beskrivning
Temperaturintervall:	
Drift	0 °C till 40 °C (32 °F till 104 °F)
Ej i drift	-40 °C till 70 °C (-40 °F till 158 °F)

Tabell 27. Fysiska mått


Fysiska mått	Latitude 3450	Latitude 3550
Höjd:		
Skärm utan pekfunktion	22,2 mm (0,87 tum)	22,3 mm (0,88 tum)
Touchscreen	23,0 mm (0,90 tum)	23,2 mm (0,91 tum)
Bredd:		
Skärm utan pekfunktion	245,9 mm (9,68 tum)	258,95 mm (10,19 tum)
Touchscreen	246,1 mm (9,69 tum)	259,2 mm (10,20 tum)
Djup:		
Skärm utan pekfunktion	342 mm (13,46 tum)	380,4 mm (14,98 tum)
Touchscreen	342 mm (13,46 tum)	380,4 mm (14,98 tum)
Vikt (minimum):		
Skärm utan pekfunktion	1,89 kg (4,18 lb)	2,15 kg (4,74 pund)
Touchscreen	2,04 kg (4,51 lb)	2,36 kg (5,21 pund)

Tabell 28. Miljöpåverkan

Funktion	Beskrivning
Temperatur:	
Drift	0 °C till 35 °C (32 °F till 95 °F)
Förvaring	-40 °C till 65 °C (-40 °F till 149 °F)
Relativ luftfuktighet (maximal):	
Drift	10-90 % (icke kondenserande)
Förvaring	10 % till 95 % (icke kondenserande)
Höjd över havet (maximal):	
Drift	-15,2 m till 3048 m (-50 fot till 10 000 fot) 0° till 35°C
Ej i drift	-15,2 m till 10 668 m (-50 fot till 35 000 fot)

Funktion	Beskrivning
Luftburen föroreningsnivå	G1 enligt ISA-S71.04-1985

Kontakta Dell

 **OBS:** Om du inte har en aktiv Internet-anslutning kan du hitta kontaktinformationen på ditt inköpskvitto, förpackning, faktura eller i Dells produktkatalog.

Dell erbjuder flera alternativ för support och service online och på telefon. Tillgängligheten varierar beroende på land och produkt och vissa tjänster kanske inte finns i ditt område. Gör så här för att kontakta Dell för försäljningsärenden, teknisk support eller kundtjänst:

1. Gå till **dell.com/support**.
2. Välj supportkategori.
3. Välj land eller region i listrutan **Choose A Country/Region** (välj land/region) längst ner på sidan.
4. Välj lämplig tjänst eller supportlänk utifrån dina behov.